



RAPORT O STANIE GMINY STARE JUCHY ZA 2023 ROK

WÓJT GMINY STARE JUCHY

**URZĄD GMINY STARE JUCHY
ul. Plac 500-lecia 4
19-330 Stare Juchy
www.stare-juchy.pl**

ZATWIERDZAM:

**WÓJT
Gminy Stare Juchy
/-/ Ewa Jurkowska-Kawałko**

Na podstawie art. 28aa ust. 1 ustawy z dnia 8 marca 1990 r. o samorządzie gminnym, Wójt Gminy Stare Juchy przedstawia niniejszym raport o stanie Gminy Stare Juchy za 2023 r.

Stare Juchy, 28 maja 2024 r.

WSTĘP

Raport przedstawia najistotniejsze informacje o Gminie Stare Juchy w okresie od 01 stycznia 2023 r. do 31 grudnia 2023 r. Dane pochodzą ze zbiorów Urzędu Gminy w Starych Juchach oraz jednostek organizacyjnych. Celem raportu jest uzyskanie wglądu w sytuację gospodarczą i społeczną Gminy Stare Juchy. Raport pokazuje pewne trendy rozwojowe i jest podstawą do obiektywnej opartej na faktach oceny miłowości dalszego rozwoju Gminy.

Analiza zgromadzonych danych i informacji pokazuje zarówno atuty Gminy jak i jej trudności, problemy. Są one podstawą dalszego procesu planistycznego, który powinien z jednej strony bazować na mocnych stronach Gminy zaś z drugiej strony dążyć do usuwania i niwelowania pojawiających się braków i problemów.

SPIS TREŚCI

1. OGÓLNA CHARAKTERYSTYKA GMINY	4
2. LUDNOŚĆ GMINY	5
2.1 Demografia	5
2.2 Struktura ludności wg płci i wieku w rozbięciu na sołectwa	5
2.3 Przyrost naturalny.....	6
2.4 Migracje.....	8
2.5 Bezrobotni.....	9
3. INFORMACJE FINANSOWE GMINY STARE JUCHY	10
3.1 Dochody i wydatki Gminy.....	10
3.2 Mienie Gminy.....	12
3.3 Zadania inwestycyjne jednoroczne w 2023 roku.....	13
3.4 Zadania inwestycyjne wieloletnie w 2023 roku.....	16
3.5 Stawki podatku obowiązujące w 2023 roku.....	17
4. REALIZACJE POLITYKI, PROGRAMÓW I STRATEGII	18
4.1 Strategie i Programy.....	18
5. GOSPODARKA KOMUNALNA	21
5.1 Infrastruktura drogowa, sieć wodociągowa, kanalizacyjna i transport publiczny	21
5.2 Gospodarka mieszkaniowa.....	29
5.3 Gospodarka odpadami.....	30
6. POLITYKA SPOŁECZNA	32
7. OCHRONA ZDROWIA	34
8. OŚWIATA I EDUKACJA	38
9. KULTURA	43
10. ROZWÓJ GOSPODARCZY (przedsiębiorcy)	45
11. PLANOWANIE PRZESTRZENNE	45
12. OCHRONA ŚRODOWISKA	49
12.1 Tereny i obiekty prawnie chronione.....	49
12.2 Wody powierzchniowe.....	50
12.3 Ochrona zwierząt.....	52
12.4 Prawo łowieckie.....	53
12.5 Straty spowodowane niekorzystnymi warunki atmosferycznymi.....	54
13. TURYSTYKA	54
14. SPRAWY OBYWATELSKIE	56
14.1 Realizacje uchwał Rady Gminy Stare Juchy i zebrania wiejskie	56
14.2 Sprawy administracyjne.....	58
15. OBRONA CYWILNA I ZARZĄDZANIE KRYZYSOWE	62
16. WNIOSKI O DOFINANSOWANIE Z RZĄDOWYCH PROGRAMÓW I FUNDUSZY CELOWYCH ZŁOŻONE PRZEZ GMINĘ W 2023 R.	63

1. OGÓLNA CHARAKTERYSTYKA GMINY

Gmina Stare Juchy położona jest na Pojezierzu Ełckim w Makroregionie Pojezierze Mazurskie. Jest to gmina o charakterze rolniczo – turystycznym. Obejmuje powierzchnię 195,02 km², w tym ok. 59% stanowią użytki rolne, 18% lasy, a 13% wody otwarte.

Gmina Stare Juchy administracyjnie należy do województwa warmińsko-mazurskiego i powiatu ełckiego, który podzielony jest na 5 jednostek gminnych, w tym gminę miejską Ełk oraz 4 gminy wiejskie: Ełk, Kalinowo, Prostki i Stare Juchy.

Od północy gmina Stare Juchy graniczy z gminą Świętajno (powiat olecki), od wschodu z gminą Ełk, od południa z gminą Orzysz (powiat piski), a od zachodu z gminą Wydminy należącą do powiatu giżyckiego, co przedstawia rysunek 1. Gmina Stare Juchy stanowi 17,7% powierzchni powiatu.

Położenie gminy Stare Juchy na tle regionu i powiatu



W skład gminy wchodzi 25 sołectw:

- | | | |
|------------------|------------------|---|
| 1. Bałamutowo | 10. Królowa Wola | 19. Skomack Wielki
(Ostrów, Rogalik) |
| 2. Czerwonka | 11. Laśmiady | 20. Skomack Wielki
Osada |
| 3. Dobra Wola | 12. Liski | 21. Sikory Juskie |
| 4. Gońko | 13. Nowe Krzywe | 22. Stare Juchy |
| 5. Gońkówko | 14. Olszewo | 23. Stare Krzywe |
| 6. Grabnik | 15. Orzechowo | 24. Szczecinowo |
| 7. Grabnik osada | 16. Panistruga | 25. Zawady Ełckie |
| 8. Jeziorowskie | 17. Płowce | |
| 9. Kałtki | 18. Rogale | |

2. LUDNOŚĆ GMINY

2.1 Demografia (stan na dzień 31.12.2023r.)

Liczba mieszkańców Gminy Stare Juchy na 1 stycznia 2023r. wynosiła – 3483 osób. W przeciągu całego 2023 roku liczba mieszkańców gminy zmniejszyła się o 65 osób i na dzień 31 grudnia 2023r. wyniosła **3417** osób, w tym 1695 kobiet i 1722 mężczyzn. (dane w oparciu o rejestr mieszkańców gminy).

Niezmiennie, największym skupiskiem ludności są nadal Stare Juchy liczące 1370 mieszkańców, tj. 40% ludności gminy. Na drugim miejscu, co do wielkości zaludnienia jest wieś Grabnik, a najmniejszymi wieś: Kałtki, Olszewo i Gorło.

2.2 Tabela: Struktura ludności wg płci i wieku w rozbiciu na sołectwa

Miejscowość	Razem	Wiek < 18 lat	Dorośli	0 - 6		7 - 15		16 - 19		20 - 60	20 - 65	Pow.60	Pow.65	Razem	
				K	M	K	M	K	M	K	M	K	M	K	M
BAŁAMUTOWO	69	7	62	1	2	2	1	1	3	18	28	9	4	31	38
CZERWONKA	58	12	46	4	2	3	3	0	0	17	15	7	7	31	27
DOBRA WOLA	33	6	27	0	1	2	3	0	0	8	14	4	1	14	19
GORŁO	27	4	23	0	0	3	1	0	0	6	10	4	3	13	14
GORŁÓWKO	130	42	88	4	7	17	7	4	8	35	28	12	8	72	58
GRABNIK	194	29	165	10	7	5	6	4	1	57	67	21	16	97	97
GRABNIK-OSADA	169	38	131	4	7	13	7	8	4	49	64	8	5	82	87
JEZIOROWSKIE	68	9	59	3	1	1	3	1	1	22	19	11	6	38	30
KAŁTKI	21	2	19	1	0	0	1	1	0	7	8	1	2	10	11
KRÓLOWA WOLA	86	14	72	2	3	2	4	1	3	17	35	14	5	36	50
LAŚMIADY	28	2	26	0	0	1	0	2	0	11	8	4	2	18	10
LISKI	100	13	87	2	2	1	7	0	4	33	40	9	2	45	55
NOWE KRZYWE	37	5	32	3	1	1	0	0	0	11	17	3	1	18	19
OLSZEWO	25	8	17	1	0	2	3	0	2	6	6	3	2	12	13
ORZECHOWO	154	16	138	4	6	4	2	1	4	50	57	18	8	77	77
OSTRÓW	63	16	47	8	3	1	4	1	0	20	15	6	5	36	27
PANISTRUGA	34	7	27	0	1	3	2	0	3	5	11	5	4	13	21
PŁOWCE	33	3	30	0	0	2	1	0	1	8	13	5	3	15	18
ROGALE	81	16	65	2	4	2	4	2	4	23	26	8	6	37	44
ROGALIK	78	17	61	1	3	5	7	1	2	25	26	5	3	37	41
SIKORY JUSKIE	36	8	28	1	1	0	3	2	1	12	11	3	2	18	18
SKOMACK WIELKI	138	23	115	2	6	1	7	5	5	36	47	19	10	63	75
SKOMACK WIELKI OSADA	95	23	72	4	0	8	8	2	3	21	35	10	4	45	50
STARE JUCHY	1370	213	1157	35	33	50	62	34	26	363	435	215	117	697	973

STARE KRZYWE	67	8	59	1	0	7	0	0	1	19	25	8	6	35	32
SZCZECINOWO	144	26	118	5	3	4	9	6	1	41	54	13	8	69	75
ZAWADY EŁCKIE	79	12	67	1	2	3	4	3	1	21	30	8	6	36	43
Razem	3417	579	2938	99	95	143	159	79	78	941	1144	433	246	1695	1722

(opracowanie na podstawie rejestru mieszkańców - stan na 31.12.2023r.)

Tabela: Ludność Gminy Stare Juchy z podziałem na grupy ekonomiczne, kształtuje się następująco:

	Wiek przedprodukcyjny (15 lat i mniej)	Wiek produkcyjny (16- 60 K i 16-65 M)	Wiek poprodukcyjny (powyżej 60 K i 65 M)
kobiet	242	1020	433
mężczyzn	254	1222	246
ogółem	496	2242	679

(opracowanie na podstawie rejestru mieszkańców - stan na 31.12.2023r.)

Biorąc pod uwagę proporcje pomiędzy poszczególnymi grupami wiekowymi, strukturę wiekową ludności, należy uznać za korzystną z punktu widzenia dalszego rozwoju gminy. Na ogólną liczbę mieszkańców gminy - 3417, osoby w wieku produkcyjnym w liczbie 2242 - stanowią 65,61 %.

2.3 Przyrost naturalny

Ludność Gminy Stare Juchy od wielu lat cechuje ujemny poziom wzrostu naturalnego. Ujemny przyrost naturalny jest efektem wysokiego poziomu zgonów oraz niskiego poziomu urodzeń, które w gminie utrzymują się od wielu lat.

Tabela: W 2023r. występuje nadal tendencja wysokiego poziomu zgonów, przewyższająca urodzenia.

	urodzenia	zgony
mężczyźni	9	23
kobiety	4	22
ogółem	13	45

(opracowanie na podstawie rejestru mieszkańców - stan na 31.12.2023r.)

W wyniku tego, przyrost naturalny pozostaje na niezmiennym ujemnym poziomie i wynosi- minus 32, natomiast współczynnik przyrostu naturalnego do ogólnej liczby ludności wynosi – minus 9,36‰ (promila).

Najczęstsze przyczyny zgonów wg własnych danych z aktów stanu cywilnego, to:

- zatrzymanie czynności oddechu,
- niewydolność sercowo-krażeniowa,
- zgon z przyczyn nieznanych.

JUBILEUSZ POŻYCIA MAŁŻEŃSKIEGO



Już od wielu lat na terenie gminy obchodzony jest uroczyste Jubileusz Pożycia Małżeńskiego, który organizowany jest przez władze gminne, przy stałej współpracy z Biblioteką Centrum Informacji i Kultury w Starych Juchach.

Osoby, które przeżyły w jednym związku 50 lat, są nagradzane w naszym kraju na mocy ustawy z dnia 16 października 1992 r.o orderach i odznaczeniach, specjalnym medalem przyznawanym przez Prezydenta Rzeczypospolitej Polskiej. Ma on kształt sześcioramiennej gwiazdy, w środku której z jednej strony widnieje napis: „**Za Długoletnie Pożycie Małżeńskie**”, a z drugiej widnieją dwie srebrzyste róże. W imieniu Prezydenta Rzeczypospolitej Polskiej, Wójt Gminy Stare Juchy wręcza te odznaczenia, a parom z 55-, 60- i 65-letnim stażem małżeńskim listy gratulacyjne i upominki.



Tabela: Liczba par obchodzących Jubileusz Pożycia Małżeńskiego na przestrzeni ostatnich trzech lat:

JUBILEUSZ POŻYCIA MAŁŻEŃSKIEGO	2021	2022	2023
50-lecie ZŁOTE GODY	4	5	8
55-lecie SZMARAGDOWE GODY	3	1	5
60-lecie DIAMETOWE GODY	1	1	1
65-lecie ŻELAZNE GODY	1	-	1

2.4 Migracje

Wpływ na liczbę ludności w gminie, oprócz przyrostu naturalnego, ma saldo migracji. W roku 2023 na terenie Gminy Stare Juchy współczynnik salda migracji osiągnął wartość ujemną i wynosi – minus 19,60‰ (promila).

Tabela: Wykaz ilościowy migracji w okresie od 01.01.2023r. do 31.12.2023r.

Zameldowania osób na pobyt stały i czasowy w Gminie Stare Juchy w 2023r.				
Liczba osób zameldowanych		Liczba dzieci urodzonych i zameldowanych		
pobyt stały	pobyt czasowy			
59	7	13		
Wymeldowania z pobytu stałego i czasowego z Gminy Stare Juchy				
Liczba osób wymeldowanych		Liczba osób zmarłych		
pobyt stały	pobyt czasowy			
118	16	45		
Stan ludności w Gminie Stare Juchy – porównanie 2021- 2023				
Rok	Liczba ludności zameldowanych na pobyt stały – stan na dzień 31.12.2023r.		Urodzenia dzieci, które są zameldowane na terenie gminy	Zgony osób zameldowanych na terenie gminy
	pobyt stały	pobyt czasowy		
2021	3467	51	25	59
2022	3435	46	26	46
2023	3377	40	13	45

(opracowanie na podstawie rejestru mieszkańców - stan na 31.12.2023r.)

Oprócz wewnątrz krajowego ruchu ludności, na koniec 2023r., część stałych mieszkańców gminy posiada zarejestrowaną czasową nieobecność w związku z wyjazdem za granicę na ponad 3 miesiące. Niezmiennym kierunkiem, już od wielu lat, cieszy się Islandia. Ponadto za cel wyjazdu, głównie zarobkowego mieszkańcy gminy wybierają kraje: skandynawskie i Europy Zachodniej. W liczbach, poza granicami z zarejestrowanym pobytom czasowym przebywało ogółem 31 osób, w tym 23 mężczyzn i 8 kobiet.

2.5 Bezrobotni

Wyszczególnienie	Bezrobotni w Gminie Stare Juchy zarejestrowani w m-cu sprawozdawczym (grudzień 2023r.)		Bezrobotni stan w końcu miesiąca sprawozdawczego (grudzień 2023r.) Ogółem		Bezrobotni stan w końcu miesiąca sprawozdawczego (grudzień 2023r.) W tym z prawem do zasiłku	
	Ogółem	Kobiety	Ogółem	Kobiety	Ogółem	Kobiety
Ogółem	17	5	144	63	15	6
Do 30 roku życia	4	3	31	21	3	2
Długotrwale bezrobotni (powyżej 12m-cy)	6	4	80	37	0	0
Powyżej 50 roku życia	6	0	47	15	6	1
Niepełnosprawni	1	1	10	6	1	1

Źródło: Powiatowy Urząd Pracy w Ełku. Stopa bezrobocia w grudniu 2023 roku w Powiecie Ełckim kształtowała się na poziomie 10,7%.

W Gminie Stare Juchy –144 osoby tj. 4,6% ogółu bezrobotnych w Powiecie Ełckim.

Formy organizacji pomagające zwalczać bezrobocie w Gminie Stare Juchy:

1. **Centrum Integracji Społecznej AlterCIS:** aktywizuje i wspiera osoby bezrobotne. Uczestnicy CIS – u odbywają praktyki zawodowe, podnoszą swoje kompetencje społeczne poprzez liczne szkolenia oraz planują dalszy rozwój.
2. **Prace interwencyjne** polegają na zatrudnieniu bezrobotnego przy wsparciu urzędu pracy, aby ułatwić bezrobotnym powrót na rynek pracy
3. **Roboty publiczne**– forma subsydiowanego, czasowego zatrudnienia bezrobotnych do wykonywania prac zleconych przez organy samorządu terytorialnego lub instytucje użyteczności publicznej.
4. **Prace społecznie-użyteczne** prace wykonywane przez bezrobotnych bez prawa do zasiłku na skutek skierowania przez starostę organizowane przez gminę w jednostkach organizacyjnych pomocy społecznej, organizacjach lub instytucjach statutowo zajmujących się pomocą charytatywną lub na rzecz społeczności lokalnej.
5. **Staże osoba bezrobotna nabywa umiejętności praktyczne do wykonywania** pracy, poprzez wykonywanie zadań w miejscu pracy.

3. INFORMACJE FINANSOWE GMINY STARE JUCHY

3.1. Dochody i wydatki Gminy

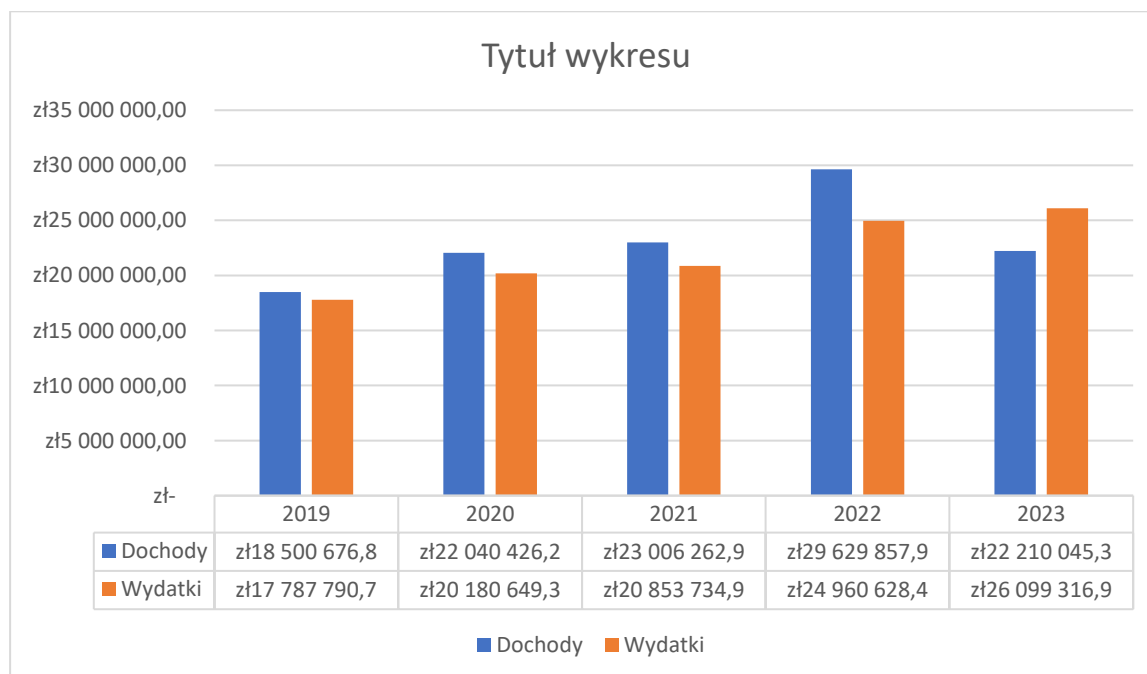
Polityka finansowa gminy Stare Juchy realizowana jest w oparciu o uchwałę budżetową corocznie uchwaloną przez Radę Gminy. Podstawą gospodarki finansowej gminy w 2023 roku był budżet uchwalony Uchwałą nr XLI.265.2022 z dnia 28 grudnia 2022 roku, po zmianach dokonywanych w trakcie roku uchwałami Rady Gminy oraz zarządzeniami Wójta Gminy.

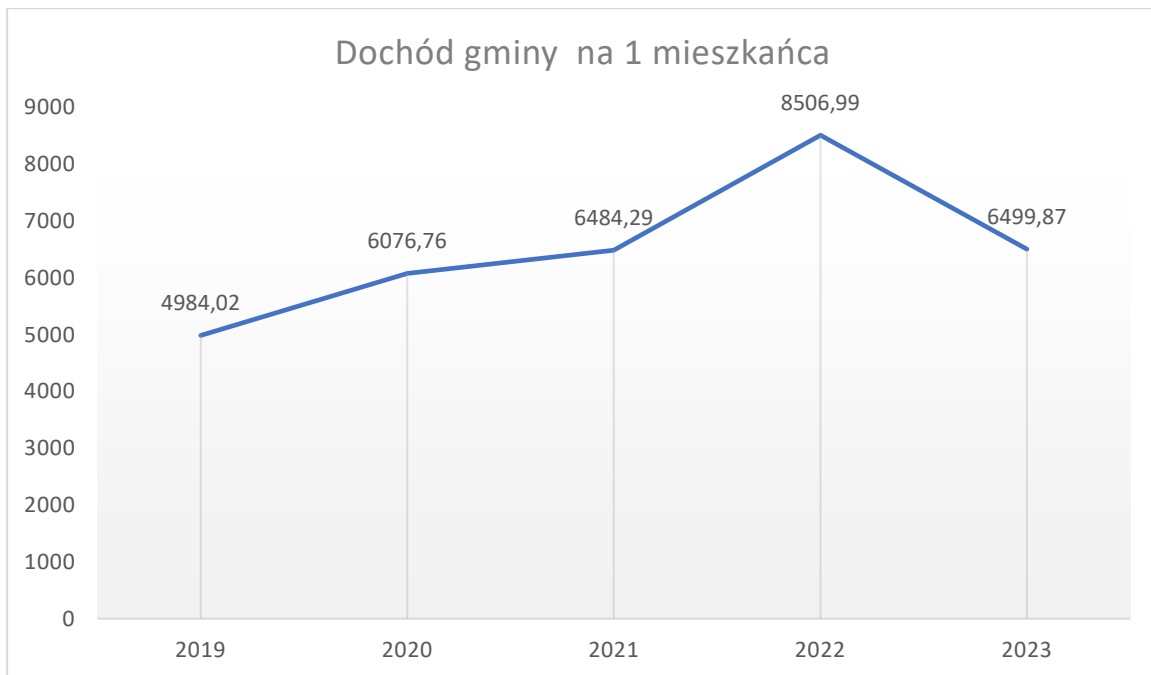
Realizacja budżetu gminy w okresie od 01-01-2023 r. do 31-12-2023 r. przedstawiała się następująco:

Dochody ogółem 22.210.045,37 zł w tym dochody majątkowe 2.460.892,02 zł

Wydatki ogółem 26.099.316,92 zł w tym wydatki majątkowe 6.108.996,61 zł

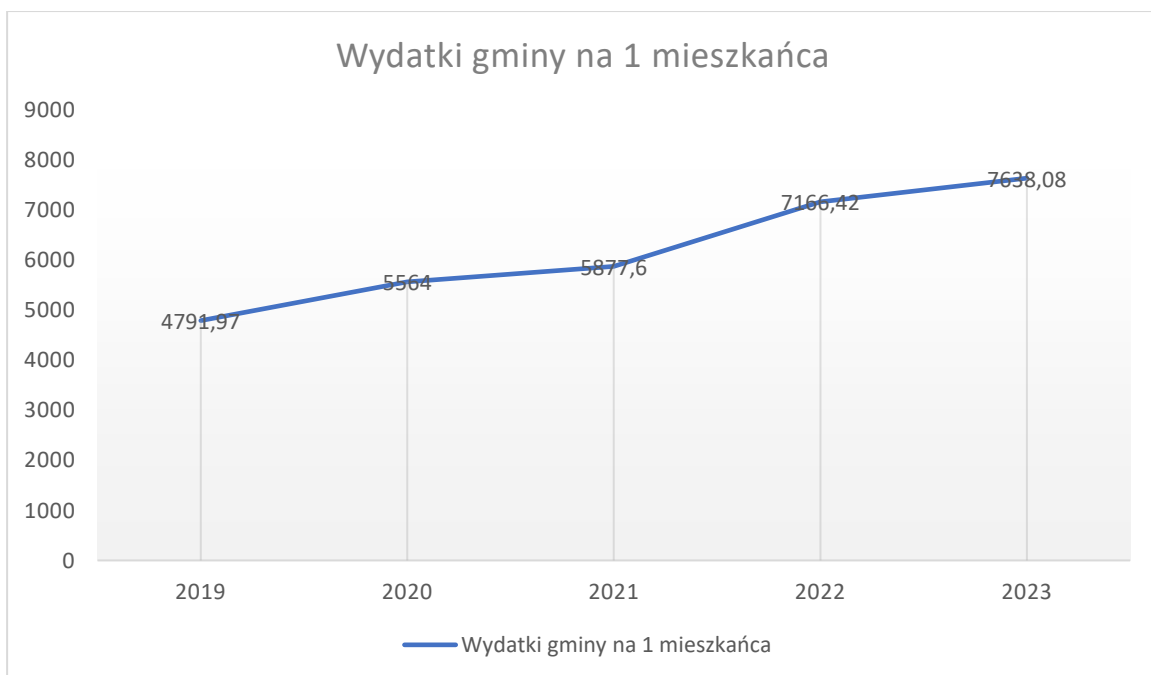
Dochody i Wydatki Gminy Stare Juchy w latach 2019-2023





W ramach środków Rządowego Funduszu Polski Ład: Program Inwestycji Strategicznych otrzymaliśmy promesy w łącznej wysokości 1.906.169,70 zł na realizację zadań: Budowa wodociągu w miejscowości Gorło, Przebudowa dróg gminnych na terenie Gminy Stare Juchy w miejscowości Płowce oraz ulica Polna i Wczasowa w miejscowości Stare Juchy, Budowa świetlicy w miejscowości Skomack Osada.

Gmina ponosi wydatki na realizację zadań zgodnie z ustawą o samorządzie gminnym. Wydatki budżetu od 2019 roku na 1 mieszkańca systematycznie wzrastają. Poziom wzrostu wydatków od 2019 r. do 2023 r. kształtuje się następująco:



Poziom zadłużenia na dzień 31 grudnia 2023 roku wynosi 1.338.000,00 zł

Zobowiązania finansowe Gminy na dzień 31 grudnia 2023 roku przedstawiają się następująco:

- ✓ Umowa kredytowa długoterminowa nr 1000260/2/2012 zawarta z Bankiem Spółdzielczym w Ełku w dniu 28.12.2012 r. na spłatę wcześniej zaciągniętych zobowiązań z tytułu zaciągniętych kredytów i pożyczek, wartość pozostała do zapłaty 138.000,00 zł,
- ✓ Umowa na emisję obligacji w formie niematerialnej zawarta w dniu 20.12.2013 r. z Nordea Bank Polska S.A. w Gdyni , wartość do spłaty 1.000.000,00 zł
- ✓ Umowa na emisję obligacji w formie niematerialnej zawarta 23.12.2014 roku z PKO BP S.A. w Warszawie, wartość pozostała do spłaty 200.000,00 zł.

3.2 Mienie Gminy

Mienie komunalne służy wykonywaniu obowiązków nałożonych na gminę i stanowi bazę materialną, przy pomocy, której gmina realizuje swoje zadania. Majątek własny gminy stanowią grunty, budynki, środki transportu, pozostałe środki trwałe oraz inne prawa majątkowe.

Według stanu na dzień 31 grudnia 2023 roku Gmina Stare Juchy posiadała 377,1421 ha gruntów, które wraz ze składnikami /drzewostanem, budynkami, infrastrukturą techniczną/ stanowią mienie komunalne, z czego powierzchnia dróg gminnych wynosiła 277,9975 ha.

W użytkowanie wieczyste osobom fizycznym i prawnym oddano 10 działek o łącznej powierzchni 8,6425 ha będących własnością Gminy Stare Juchy. Również Gmina Stare Juchy jest użytkownikiem wieczystym 2 nieruchomości o łącznej powierzchni 0,6523 ha w skład, których wchodzi łącznie 10 działek, stanowiących własność Skarbu Państwa.

Część gruntów gminnych została oddana w dzierżawę lub najem na cele rolnicze i inne, na zasadach umów krótkoterminowych lub wieloletnich. Powierzchnia gruntów wydzierżawionych lub wynajmowanych w 2023 roku wynosiła 11,2953 ha.

Ponadto część gruntów została oddana w użyczenie m.in. na cele utworzenia miejsc spotkań na terenie Gminy Stare Juchy, które mają służyć integracji społeczności lokalnej.

W wyniku obrotu nieruchomościami w 2023 roku z zasobu gminnego sprzedano 2 działki zabudowane o łącznej pow. 0,5700 ha, położone w obrębie miejscowości Skomack Wielki oraz nabyto do zasobu gminnego: 7 działek o łącznej pow. 0,2465 ha w obrębie Olszewo z przeznaczeniem pod budowę drogi gminnej oraz 1 działkę o pow. 0,0800 ha w obrębie Szczecinowo na cel publiczny pod drogę gminną.

Również pod kątem obrotu nieruchomościami ważnym elementem prawa rzeczowego jest służebność przesyłu, która reguluje kwestie związane z przeprowadzeniem urządzeń przesyłowych przez nieruchomości gminne. W związku z czym w 2023 roku na 16 działkach komunalnych ustanowiono służebności przesyłu urządzeń elektroenergetycznych.

Opłaty z tytułu ustanowienia służebności, sprzedaży, dzierżawy i najmu gruntów stanowią dochód gminy.

Ponadto w 2023 roku w użyteczności publicznej znajdowało się:

- budynek Urzędu Gminy w Starych Juchach,
- budynek Biblioteki - Centrum Informacji i Kultury Gminy Stare Juchy,
- budynek świetlica z garażem dla OSP w miejscowości Grabnik,
- budynki OSP w miejscowościach: Stare Juchy, Skomack Wielki i Gorłówko,
- budynek świetlicy wiejskiej położony w miejscowości Gorłówko,
- trzy świetlice wiejskie położone w miejscowościach: Szczecinowo, Czerwonka, Orzechowo – przekazane w użyczenie Bibliotece - Centrum Informacji i Kultury Gminy Stare Juchy,
- lokale użytkowe, znajdujące się w budynku nr 9 położonym przy ul. Mazurskiej w miejscowości Stare Juchy - wykorzystywane na potrzeby Przedszkola Samorządowego w Starych Juchach,
- lokal użytkowy położony przy ul. Mazurskiej 2 w miejscowości Stare Juchy - wykorzystywany na potrzeby Klubu Seniora,
- budynek nr 22 położony w miejscowości Stare Krzywe działający w strukturze Gminnego Ośrodka Pomocy Społecznej jako Dom Spotkań Aktywny Senior,
- budynek świetlicy wiejskiej w miejscowości Skomack Wielki Osada.

W zasobie gminnym w 2023 roku znajdowało się łącznie 66 budynków stanowiących własność lub współwłasność Gminy Stare Juchy, z czego 4 budynki wykorzystywane były na potrzeby hydroforni, a 4 budynki wykorzystywano dla potrzeb OSP. Niektóre budynki w części lub w całości zostały oddane do użytkowania na podstawie umów najmu lub użyczenia. Wśród użytkowanych lokali gminnych znajdują się lokale użytkowe, które Gmina wynajmuje na m. in. cele usług medycznych.

W trwałym zarządzie Zespołu Szkół Samorządowych w Starych Juchach znajduje się działka zabudowana nr 434 o pow. 0,7672 ha, obręb Stare Juchy. Na przedmiotowej nieruchomości położonych jest 8 budynków, które służą celom statutowym szkoły.

Nieruchomości wchodzące w skład gminnego zasobu nieruchomości mogą być wykorzystywane na cele rozwojowe gminy i zorganizowanej działalności inwestycyjnej, a w szczególności na realizację budownictwa oraz związanych z tym budownictwem urządzeń infrastruktury technicznej, a także realizację innych celów publicznych.

3.3. Zadania inwestycyjne jednoroczne realizowane w 2023 roku:

1. **Budowa sieci wodociągowej w miejscowości Gorło** - Inwestycja realizowana z Programu Polski Ład. Wykonano sieć wodociągową o łącznej długości L=4261 m. Na sieci wodociągowej wbudowano hydranty nadziemne DN 80. Na włączeniu do istniejącej sieci wodociągowej zamontowano zasuwę kołnierзовą DN 100 wyposażony w trzpień teleskopowy oraz skrzynkę żeliwną do zasuw.

Dofinansowanie z promesy w wysokości 378.594,00 zł. Kwota 189.350,50 zł to środki własne.

2. **Przebudowa gminnych sieci przepompowni ścieków w miejscowości Stare Juchy** - Inwestycja zrealizowana częściowo ze środków Ministerstwa przeznaczone na inwestycje kanalizacyjne w wysokości 900.000,00 zł pozostała kwota 309.609,55 zł środki własne. Umowa została podpisana w marcu 2023 roku na : przebudowę gminnych sieciowych przepompowni ścieków w miejscowości Stare Juchy. Przebudowano 5 przepompowni ścieków.
3. **Dostawa wodomierzy z nakładkami radiowymi wraz z oprogramowaniem zdalnego systemu odczytu** - Inwestycja obejmowała zakup wodomierzy ALTAIR V4 310 szt., AQUILA V5 4 szt., nakładki radiowe 314 szt., zakup opomiarowania , zakup odbiornika radiowego do zdalnego odczytu. Zakup został sfinansowany ze środków otrzymanych z Ministerstwa na realizację zadań z zakresu gospodarki wodociągowej. Wysokość inwestycji w 2023 roku to kwota 155.044,60 zł
4. **Zakup zaworu odpowietrzająco napowietrzający DN 80 na sieci wodociągowej Jeziorowskie -Laśmiady** - Zakup zaworu napowietrzająco- odpowietrzającego DN80/1555 na sieci wodociągowej Jeziorowski-Laśmiady na kwotę 6.528,71 zł.
5. **Zakup samochodu** - Dokonano zakupu samochodu TOYOTA PROACE MEDIUM przeznaczony do użytkowania na sieciach wodociągowych i do zdalnego odczytu wodomierzy. Częściowo sfinansowany ze środków otrzymanych z Ministerstwa na realizację zadań z zakresu gospodarki wodociągowej w kwocie 144.955,40 zł a kwota 14.863,42 zł własne środki.
6. **Przybudowa dróg gminnych w miejscowości Stare Juchy i Płowce, gmina Stare Juchy** - Umowa z wykonawcą podpisana w marcu 2023 roku, częściowo sfinansowana z Polskiego Ładu w wysokości 800.391,65 zł wkład własny w wysokości 53.810,87 zł. Zadanie dotyczyło przebudowy drogi gminnej w miejscowości Płowce na odcinku 472 mb polegającej na przebudowie jezdni drogi gminnej, przebudowę zjazdów indywidualnych, wykonanie oznakowania pionowego i urządzeń bezpieczeństwa ruchu oraz zadanie obejmowało przebudowę ulicy Wczasowej oraz odcinka ulicy Polnej w Starych Juchach na długości 310,20 mb.
7. **Wykonanie trzykrotnego powierzchniowego utrwalenia drogi gminnej w miejscowości Grabnik Osada o długości 200 mb** - Umowa z wykonawcą podpisana w lipcu 2023 roku. Zadanie dotyczyło opracowanie i uzgodnienie czasowej organizacji ruchu na czas prowadzenia robót budowlanych, geodezyjne wytyczenie drogi, profilowanie i zagęszczenie podłoża pod warstwy konstrukcyjnej nawierzchni, wykonanie podbudowy kruszywem łamanym, wzmocnienie nawierzchni drogi gminnej poprzez wykonanie potrójnego powierzchniowego utrwalenia emulsją asfaltową i kruszywem łamanym na długości 200 mb całkowita wartość zadania to 83.261,16 zł z własnych środków.
8. **Wykonanie trzykrotnego powierzchniowego utrwalenia na drodze nr 176012N o długości 900 mb** - Umowa z wykonawcą podpisana w lipcu 2023 roku. Zadanie dotyczyło opracowanie i uzgodnienie czasowej organizacji ruchu na czas prowadzenia robót budowlanych, geodezyjne wytyczenie drogi, profilowanie i zagęszczenie podłoża pod warstwy konstrukcyjnej nawierzchni, wykonanie podbudowy kruszywem łamanym, wzmocnienie nawierzchni drogi gminnej poprzez

wykonanie potrójnego powierzchniowego utrwalenia emulsją asfaltową i kruszywem łamanym na długości 900 mb całkowita wartość zadania to 227.635,38 zł z własnych środków.

9. **Dostawa wraz z montażem pomostu pływającego na plaży wiejskiej w miejscowości Nowe Krzywe – FS** - Zakupiono i zamontowano 3 przęsła pomostu pływającego o wymiarach 9 m x 1,5 m na plaży w miejscowości Nowe Krzywe środki z Funduszu sołeckiego na kwotę 11.992,50 zł
10. **Wykonanie kładki do pomostu w miejscowości Kalki – FS** - Umowa z wykonawcą podpisana w lutym 2023 roku. Zakup i montaż kładki połączonej do pomostu zakupionego w 2022 roku. Środki z Funduszu sołeckiego na kwotę 2.460,00 zł.
11. **Wykonanie pomostu pływającego w miejscowości Ostrów – FS** - Umowa z wykonawcą podpisana w lutym 2023 roku. Dostawa i montaż 2 szt. segmentowego pomostu pływającego o wymiarach 6m x 1,5 m. Środki z Funduszu sołeckiego na kwotę 6.209,00 zł.
12. **Wykonanie pomostu pływającego w miejscowości Sikory Juskie – FS** - Umowa z wykonawcą podpisana w lutym 2023 roku. Zakupiono i zamontowano 3 przęsła do istniejącego już pomostu pływającego o wymiarach 15 m x 1,5 m wraz z kładką łączącą pomost z gruntem 1 m x 1,5 m na plaży w miejscowości Sikory Juskie, środki z Funduszu sołeckiego na kwotę 11.992,50 zł.
13. **Zakup gruntu** - Zakupiono nieruchomość gruntową zlokalizowaną w miejscowości Szczecinowo działka nr 81/6 przeznaczoną na poszerzenie pasa drogowego za kwotę 5.008,50 zł.
14. **Wykonanie projektu technicznego wraz z wykonaniem schodów przy cmentarzu komunalnym w miejscowości Stare Juchy** - Umowa na wykonanie dokumentacji projektu technicznego schodów przy cmentarzu komunalnym w Starych Juchach została podpisana w kwietniu 2023 roku, umowa na wykonanie schodów przy cmentarzu komunalnym została podpisana w sierpniu 2023 r. Przedmiotem umowy było wykonanie prac ziemnych, prac zbrojarskich, prac betoniarskich, wykonanie schodów terenowych przy cmentarzu komunalnym. Z funduszu sołeckiego wydatkowano kwotę 45.629,60 zł a z środków własnych 11.422,72 zł.
15. **Zakup agregatu wraz z instalacją na zewnątrz budynku Urzędu Gminy** - Umowa z wykonawcą została podpisana w kwietniu 2023 roku. Zgodnie z umową został zakupiony agregat prądotwórczy wraz z przyczepą do transportu, wykonano przebudowy układu pomiarowego na zewnątrz budynku na łączną kwotę 67.984,20 zł
16. **Zakup urządzeń do oczyszczalni ścieków** - Zakupiono urządzenia do oczyszczalni ścieków – motoreduktor NORD SK 12063, tlenomierz LIQUISYS -M-COM223 na kwotę 9.271,27 zł
17. **Zakup traktorka ogrodowego do koszenia trawy w miejscowości Królowa Wola – FS** - Zakupiono traktorek ogrodowy HETCH 5184 do koszenia trawy, środki z Funduszu sołeckiego w wysokości 9.900,00 zł.
18. **Budowa świetlicy wiejskiej wraz z zagospodarowaniem terenu w miejscowości Skomack Wielki Osada** - Umowa z wykonawcą została podpisana

w styczniu 2023 roku . Wykonano budynek wolnostojący, niepodpiwniczony, kryty dwuspadowym dachem. Od frontu utwardzony chodnik, 5 miejsc postojowych. Budynek posiada wiatrołap, pomieszczenie świetlicy, sanitariaty, pomieszczenie techniczne oraz pomieszczenie socjalne. Sala przewidziana jest dla max 49 osób. Inwestycja sfinansowana z promesy Polski Ład w wysokości 727.184,05 zł oraz wkładu własnego 28.370,49 zł.

19. **Plac zabaw w miejscowości Grabnik – FS** - Zakupiono zabawki i umieszczono na działce nr 123/3 – karuzela trójramienna, huśtawka pojedyncza. Umowa z wykonawcą podpisana w sierpniu 2023 roku na kwotę 10.444,35 zł.
20. **Wykonanie elewacji budynku świetlicy wiejskiej w miejscowości Stare Krzywe – FS** - Wykonano elewację budynku świetlicy wiejskiej w miejscowości Stare Krzywe, środki z funduszu sołeckiego na łączną kwotę 15.000,00 zł.
21. **Budowa zaplecza sanitarnego wiaty widokowej w miejscowości Jeziorowskie** - Umowa z wykonawcą została podpisana w czerwcu 2023 roku. Zgodnie z umową wykonawca wykonał zaplecze sanitariatu przy wieży widokowej w miejscowości Jeziorowskie na łączną kwotę 55.605,00 zł.

3.4. Zadania inwestycyjne wieloletnie realizowane w 2023 roku:

1. Dostępna wysokiej jakości woda w Gminie Stare Juchy i Obwodzie Oziersk, korzyścią dla obszaru transgranicznego Polska – Rosja i Morza Bałtyckiego

Zadanie inwestycyjne wieloletnie (2016-2023). Wartość projektu: 5.287.871,18 zł, zadanie realizowane od 2016r. zakończono w 2023 r. Wydatki w 2019 r. dotyczyły przetłumaczenia dokumentacji technicznej przez tłumacza przysięgłego oraz opłaty za inspektora nadzoru.

30.06.2020 roku została podpisana umowa z Ministerstwem Funduszy i Polityki Regionalnej. Został wyłoniony wykonawca do opracowania dokumentacji przetargowej, przeprowadzono przetarg na budowę stacji uzdatniania wody, budowę wodociągów, budowę kanalizacji w Liskach oraz opomiarowanie sieci na terenie Gminy. Podpisanie umów z wykonawcami nastąpiło w lipcu 2020.

Zadanie obejmowało budowę ok. 11,5 km wodociągu w miejscowościach: Łaśmiady, Bałamutowo i Jeziorowskie, budowę stacji uzdatniania wody z zasobnikiem wody i nową studnią w m-ci Grabnik Osada, a także budowę łącznika wodociągowego Rogale - Skomack Wielki Osada, który umożliwił zamknięcie wyeksploatowanej stacji uzdatniania wody w Skomacku Wielkim Osadzie. Zadanie obejmowało również wykonanie systemu pomiaru zużycia wody we wszystkich miejscowościach na terenie Gminy w celu zminimalizowania strat związanych z przesyłem wody. W miejscowości Liski wykonano kanalizację. Dodatkowo w ramach podpisanej umowy w związku z oszczędnościami wynikającymi z przetargu wykonano sieć wodociągową w miejscowości Grabnik Osada.

W 2021 roku zostało wykonane 98% inwestycji. W 2022 roku dokonano dostawy beczki do wody pitnej PW-1/5 oraz zostały zakupione i zamontowane fontanny.

W 2023 roku w związku z wybuchem wojny na Ukrainie i zerwaniem umowy z partnerem rosyjskim w projekcie powstały dodatkowe środki, które można było wykorzystać na cele edukacyjne. W związku ze złożonym wnioskiem o przyznanie

dodatkowych środków Gmina pozyskała środki na wybudowanie placu do zajęć ruchowych przy Zespole Szkół Samorządowych w Starych Juchach (kręgielnia plenerowa, bilard plenerowy, mega szafy, szachownica o wymiarach 4x4 płyty gumowe, labirynt XXL, bezobsługowy park liniowy 1M/4) oraz zakupiła 3 szt. tabletów, zestaw komputerowy, drukarki, krzesła 24 szt., biurka 12 szt. i regały do sal i biblioteki wydatkowano kwotę 484.581,68 zł.

2. Ludzie z przygranicza działają- turystyka, rekreacja, kultura nasza wspólna sprawa – Ełk, Ozersk, Stare Juchy

Zadanie inwestycyjne wieloletnie (2022-2023). W 2022 roku został ogłoszony przetarg, wyłoniono wykonawcę i zrealizowano część robót na placu przy szkole w Starych Juchach. W 2023 wykonano budowę parku rekreacyjno-turystycznego o nawierzchni poliuretanowo/trawiastej wraz z ogrodzeniem, dokonano wymiany nawierzchni ciągów komunikacyjnych oraz placów utwardzonych, wykonano oświetlenie placu. W szkole na I piętrze w trzech salach lekcyjnych zostały wymienione podłogi oraz wyrównane, wyszlifowane i pomalowane ściany Wartość inwestycji w 2023 roku wyniosła 762.143,05 zł.

3. Budowa budynku przedszkola i świetlicy szkolnej w miejscowości Stare Juchy gmina Stare Juchy

W 2023 roku została podpisana umowa na wykonanie dokumentacji technicznej i projektowej na budowę przedszkola i świetlicy szkolnej w Starych Juchach. Zadanie będzie realizowane w latach 2024-2025.

4. Budowa budynku „Sala pożegnań” w Starych Juchach

Zadanie wieloletnie w 2023 roku zrobiono pomiary geodezyjne, postawiono budynek o wymiarach 8,48 m x 16,50 m o powierzchni użytkowej 104,20 m² , wykonano przyłącze wodociągowe i kanalizacyjne oraz wykonano ogrodzenie panelowe na łączną kwotę 547.625,08 zł.

3.5 Stawki podatku obowiązujące w 2023 roku

Podatek od nieruchomości :

1. Budynki mieszkalne –1,00 zł/m²
2. Budynki pod działalność –28,00 zł/m²
3. Pozostałe budynki – 8,60 zł/m²
4. Budynki o charakterze rekreacji indywidualnej/letniskowych - 9,71 zł/m²
5. Grunty pod działalność –1,12 zł/ m²
6. Grunty pozostałe – 0,61 zł/ m²
 - Podatek rolny poniżej 1 ha - 370,25 zł/ha
 - Podatek rolny powyżej 1ha – 185,125 zł/ha
 - Podatek leśny – 71,0996 zł/ha

4. REALIZACJE POLITYKI, PROGRAMÓW I STRATEGII

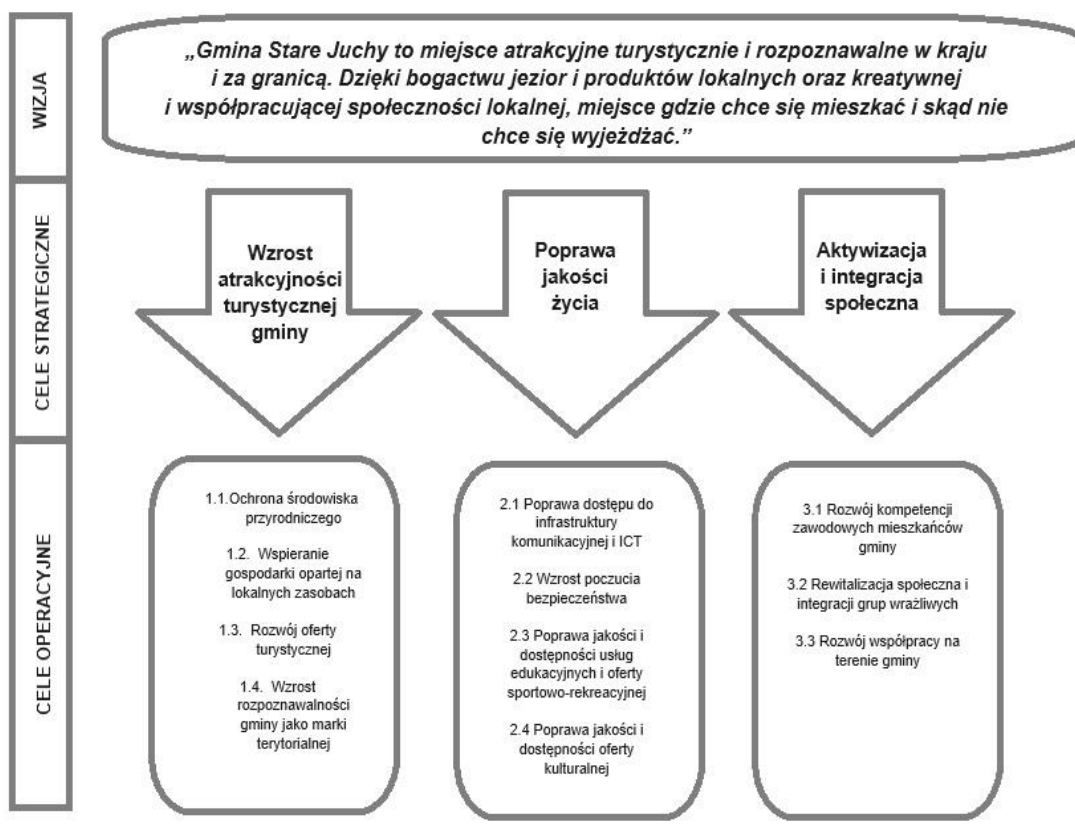
4.1 Strategie i programy

W Gminie Stare Juchy w 2023 r. obowiązywały następujące dokumenty strategiczne i programy:

1. **Strategia Zrównoważonego Rozwoju Gminy Stare Juchy do 2025 roku** – przyjęta Uchwałą Rady Gminy Stare Juchy Nr XVI.105.2020 z dnia 25 czerwca 2020 r.
2. **Zintegrowana Strategia Rozwoju Elckiego Obszaru Funkcjonalnego na lata 2014 -2025** – przyjęta Uchwała Rady Gminy Stare Juchy Nr VI.44.2015 z dnia 29 maja 2015 r.
3. **Strategia Rozwiązywania Problemów Społecznych Gminy Stare Juchy na lata 2018-2022** przedłużona uchwałą Nr XLVII.303.2023 Rady Gminy Stare Juchy z dnia 30 czerwca 2023 roku do 2025 roku.
4. **Program Współpracy Gminy Stare Juchy z organizacjami pozarządowymi oraz podmiotami, o których mowa w art. 3 ust. 3 ustawy o działalności pożytku publicznego i o wolontariacie na 2023 rok** – przyjęty uchwałą Rady Gminy Stare Juchy Nr XL.253.2022 z dnia 29 listopada 2022 r.
5. **Gminny Program Wspierania Rodziny na lata 2022 – 2024** - przyjęty uchwałą Rady Gminy Stare Juchy Nr XXX.210.2022 x dnia 30 marca 2022 r.
6. **Gminny Program Przeciwdziałania Przemocy w Rodzinie oraz Ochrony Ofiar Przemocy w Rodzinie w Gminie Stare Juchy na lata 2022 – 2026** - przyjęty uchwałą Rady Gminy Stare Juchy Nr XXX.211.2022 z dnia 30 marca 2022 r.
7. **Program „Posiłek w szkole i w domu” na lata 2019 – 2023** - przyjęty uchwałą Rady Gminy Stare Juchy Nr IV.18.2018 z dnia 20 grudnia 2018 r.
8. **Gminny Program Osłonowy „Korpus Wsparcia Seniorów”** - przyjęty uchwałą Rady Gminy Stare Juchy Nr XVIII.272.2023 z dnia 31 stycznia 2023 r.
9. **Gminny Program Profilaktyki i Rozwiązywania Problemów Alkoholowych i Narkomani,**
10. **Wieloletni Program Gospodarowania Mieszkaniowym Zasobem Gminnym na lata 2020 - 2025** - przyjęty uchwałą Rady Gminy Stare Juchy Nr XVI.100.2020 z dnia 25 czerwca 2020 r.
11. **Program opieki nad zwierzętami bezdomnymi oraz zapobieganie bezdomności zwierząt na terenie Gminy Stare Juchy w 2023 r.** - przyjęty uchwałą Rady Gminy Stare Juchy Nr XLV.285.2023 z dnia 30 marca 2023 r.

Strategia Zrównoważonego Rozwoju Gminy Stare Juchy do 2025 roku

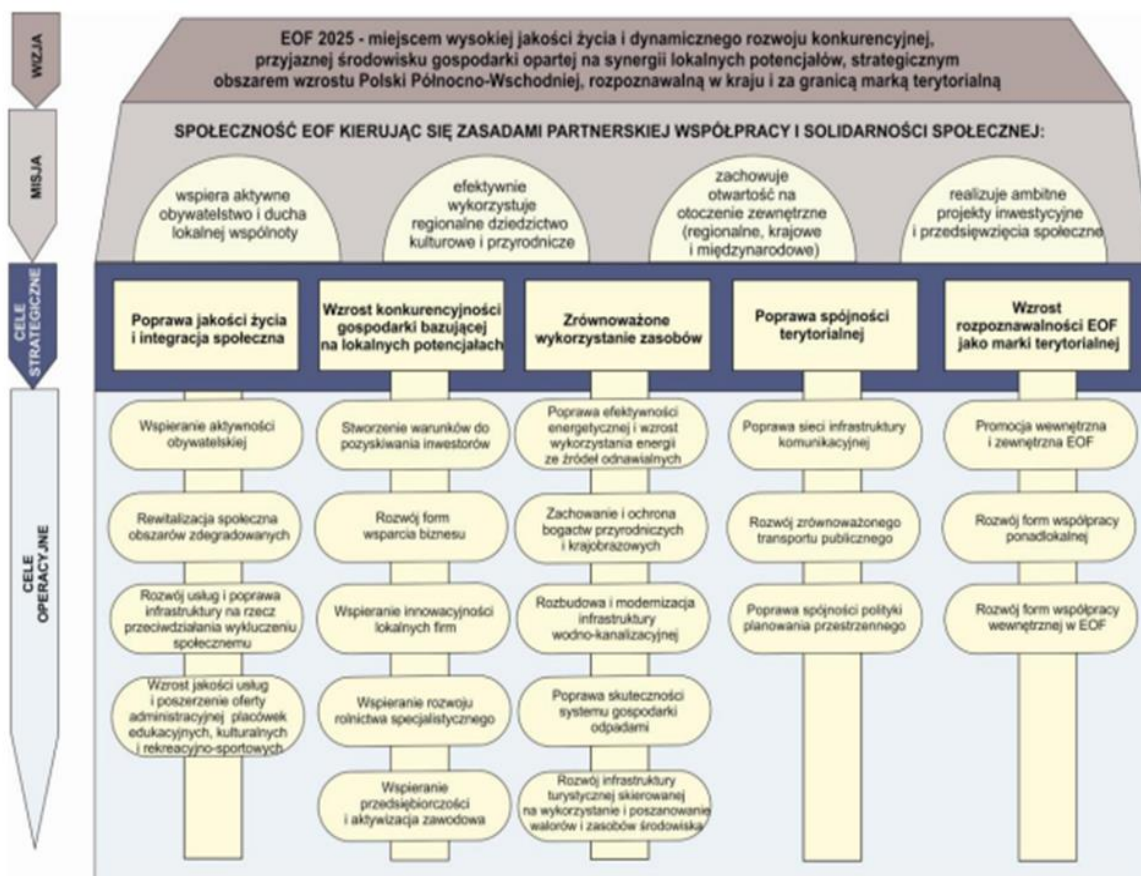
Dokument stanowi źródło informacji o pożądanym kierunkach w gminie, określa szanse i zagrożenia oraz wyznacza najważniejsze cele i działania, które należy realizować, aby poprawić warunki życia mieszkańców. Jest deklaracją starań o ich realizację i zaproszeniem do wspólnych działań mieszkańców, instytucje, organizacje i firmy.



Zintegrowana Strategia Rozwoju Ełckiego Obszaru Funkcjonalnego na lata 2014-2025

Zintegrowana strategia rozwoju Ełckiego Obszaru Funkcjonalnego na lata 2014–2025 określa kierunki rozwoju dla Ełckiego Obszaru Funkcjonalnego obejmującego cały Powiat Ełcki.

Pozytywnymi zjawiskami wynikającymi z założeń przyjętych przez EOF, w tym przez Gminę Stare Juchy, są: wzrost inwestycji w infrastrukturę drogową, rosnąca aktywność społeczeństwa w działaniach społecznych, duża aktywność w zakresie wspierania organizacji pozarządowych i realizacji programów społecznych, a także zwiększający się dostęp do e-usług. Z analizy *Zintegrowanej Strategii Rozwoju Ełckiego Obszaru Funkcjonalnego na lata 2014-2025* wynika iż, wzrasta liczba osób odwiedzających EOF, w tym Gminę Stare Juchy. Zwiększa się wskaźnik turystów krajowych oraz liczba uczestników organizowanych imprez kulturalnych.



Program Współpracy Gminy Stare Juchy z organizacjami pozarządowymi oraz podmiotami, o których mowa w art. 3 ust. 3 ustawy o działalności pożytku publicznego i o wolontariacie na 2023 rok

Program współpracy z organizacjami pozarządowymi oraz innymi podmiotami prowadzącymi działalność pożytku publicznego na 2023 rok został podjęty Uchwałą Nr XL.253.2022 Rady Gminy Stare Juchy z dnia 29 listopada 2022 r. . Celem głównym programu jest uregulowanie zasad współpracy pomiędzy wymienionymi podmiotami zgodnie z zasadami wynikającymi z przepisów prawa, a także realizowanie zadań publicznych przez te podmioty w duchu porozumienia i współpracy wynikającego z troski o lokalną społeczność. Program służy do wspierania organizacji pozarządowych oraz innych podmiotów działających w sferze pożytku publicznego w realizowaniu ważnych celów społecznych.

Za priorytetowe zadania publiczne na rok 2023, które były realizowane przez organizacje pozarządowe i podmioty prowadzące działalność pożytku publicznego, uznano następujące dziedziny:

- ochrona i promocja zdrowia – 30.000,00 zł
- kultura, sztuka, ochrona dóbr kultury i dziedzictwa narodowego – 15.000,00 zł
- wspieranie i upowszechnianie kultury fizycznej, sportu i turystyki – 30.000,00 zł
- działalność na rzecz dzieci i młodzieży, w tym wypoczynku dzieci i młodzieży – 7.000,00 zł

Otwarte konkursy ofert na realizację zadań publicznych w 2023 roku zostały przeprowadzone zgodnie z Zarządzeniem nr 10.2023 Wójta Gminy Stare Juchy z dnia 14 lutego 2023 r. w sprawie przeprowadzenia otwartego konkursu ofert na realizację zadań publicznych Gminy Stare Juchy w 2023 roku.

W ramach otwartego konkursu ofert złożonych zostało 6 ofert. Ocenę formalną przeszły wszystkie wnioski. Po ocenie merytorycznej do realizacji w formie wsparcia zakwalifikowanych zostało 6 ofert zgodnie z poniższymi tabelami:

1) Na wsparcie realizacji zadań Gminy z zakresu ochrony i promocji zdrowia:

L.p.	Podmiot realizujący zadanie	Nazwa zadania	Kwota wykorzystanej dotacji	Efekty zadania
1	Stowarzyszenie Pomocy Humanitarnej im. Św. Łazarza z siedzibą w Elku	Chronimy zdrowie i pomagamy – wsparcie osób starszych i niepełnosprawnych 2023	20.000,00zł	Zrealizowano pomoc pielęgniarską i opiekuńczą dla osób potrzebujących wsparcia z terenu Gminy Stare Juchy. Zapewniono poradnictwo i pomoc w sprawach medycznych, higieny i odżywiania, pomoc w funkcjonowaniu społecznym i załatwianiu spraw życia codziennego. Pomocą objęto 10 osób. Zapewniono profesjonalne wsparcie podopiecznemu oraz członkom jego rodziny.

2) Na wsparcie realizacji zadań Gminy z zakresu kultury, sztuki, ochrony dóbr kultury i dziedzictwa narodowego

L.p.	Podmiot realizujący zadanie	Nazwa zadania	Kwota wykorzystanej dotacji	Efekty zadania
1	Elckie Stowarzyszenie Aktywnych "STOPA"	Działaj Lokalnie 2023	7.500,00 zł	Zrealizowano główne założenie zadania polegające na wygenerowaniu i wsparciu lokalnych inicjatyw społecznych. Rezultatem zadania było przekazanie organizacjom pozarządowym oraz grupom nieformalnym w Starych Juchach praktycznej wiedzy z zakresu zarządzania finansami, aplikowania i rozliczania dotacji, budowania partnerstw lokalnych i promocji wolontariatu poprzez spotkania informacyjne dla tych organizacji. Dofinansowanie w konkursie grantowym Działaj Lokalnie otrzymała grupa nieformalna „Pszczołki” przy KGW w Starych Juchach.
2	Koło Gospodyń Wiejskich w Starych Juchach	Mikołajki w Gminie Stare Juchy 2023	7.500,00 zł	Działalność na rzecz integracji dzieci poprzez propagowanie tradycji świątecznych, spotkania ze Świętym Mikołajem, zorganizowano i dostarczono 400 paczek dla dzieci z terenu Gminy Stare Juchy.

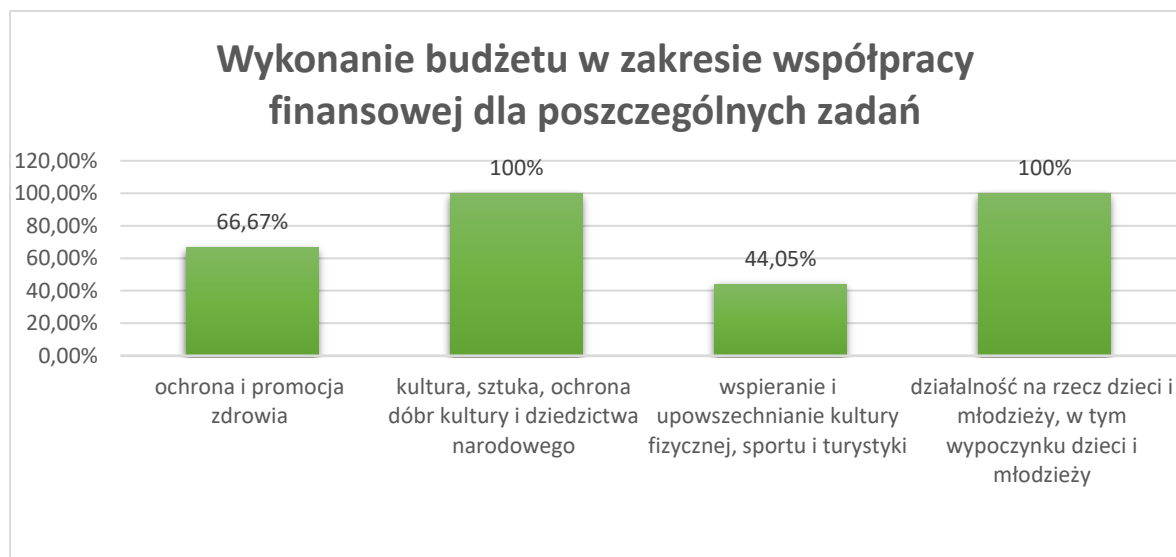
3) Na wsparcie zadań Gminy z zakresu wspierania i upowszechniania kultury fizycznej, sportu i turystyki:

L.p.	Podmiot realizujący zadanie	Nazwa zadania	Kwota wykorzystanej dotacji	Efekty zadania
1	Stowarzyszenie "GD"	Klockowe L-Maszyny – warsztaty techniczne dla dzieci	1.215,00 zł	Przeprowadzono warsztaty techniczne dla dzieci. Osiągnięto rozwój umiejętności pracy w grupie, integracji dzieci z różnych środowisk, wzrost wiedzy i umiejętności uczniów w zakresie kompetencji kluczowych. Zadanie objęło 30 dzieci z terenu Gminy Stare Juchy
2	Ludowy Uczniowski Klub Kolarski w Etku	Rozwój kolarstwa w Starych Juchach	12.000,00 zł	Realizacja zadania upowszechniła i promowała kulturę fizyczną i sport. Podniesiono sprawność fizyczną dzieci i młodzieży z terenu Gminy Stare Juchy. Zorganizowano zajęcia kolarskie i ogólnorozwojowe dla 15 dzieci i młodzieży. Zorganizowano regionalny wyścig w kolarstwie przełajowym o Puchar Wójta Gminy Stare Juchy w dniu 21.10.2023 r. w którym udział wzięło 109 zawodników.

4) Na wsparcie realizacji zadań Gminy z zakresu działalności na rzecz dzieci i młodzieży, w tym wypoczynku dzieci i młodzieży:

L.p.	Podmiot realizujący zadanie	Nazwa zadania	Kwota wykorzystanej dotacji	Efekty zadania
1	Ochotnicza Straż Pożarna w Starych Juchach	Fotografia z Fire Team	7.000,00 zł	Dzięki projektowi odbyły się spotkania warsztatów fotograficznych, wykonane zostało 6 sesji fotograficznych, czego zwieńczeniem jest powstanie kalendarza. Grupa nabyła akcesoria do warsztatów. Na zakończenie projektu zorganizowane została wystawa fotograficzna. Uczestnikami zadania była 10 osobowa grupa dzieci i młodzieży artystycznej grupy OSP w Starych Juchach „Fire Team”

Wszystkie zadania zostały zrealizowane. Wszyscy Zleceniobiorcy złożyli w terminie sprawozdania z realizacji zadań.



Gmina Stare Juchy, zgodnie z Programem współpracy oraz w miarę przeznaczonych na ten cel środków w budżecie, wspierała zadania publiczne. Działania samorządu nakierowane były w szczególności na tworzenie warunków do zwiększenia aktywności społecznej, prowadzenia ciekawych i efektywnych inicjatyw na rzecz mieszkańców. Gmina współpracuje z organizacjami społecznymi na wielu płaszczyznach związanych z rozwojem regionu oraz wspieraniu działań na rzecz różnych grup społecznych.

Strategia Rozwiązywania Problemów Społecznych Gminy Stare Juchy.

Misją strategii jest *podniesienie jakości życia mieszkańców i stwarzanie im warunków rozwoju, wzmocnienie rodzin, przeciwdziałanie różnym formom marginalizacji i wykluczenia społecznego oraz integrowanie społeczności lokalnej*. Wypełnienie tak sformułowanej misji następuje poprzez wdrożenie wyznaczonych celów strategicznych i operacyjnych oraz kierunków działań. Cele strategiczne, które wytyczały działania w 2023 roku to:

- Stwarzanie mieszkańcom gminy warunków do rozwoju oraz zapewnienie bezpieczeństwa socjalnego,
- Utrzymanie seniorów i osób niepełnosprawnych w środowisku zamieszkania,
- Wspieranie rodzin, zapewnienie dzieciom i młodzieży warunków do rozwoju, zwiększenie dostępności opieki zdrowotnej oraz utrzymanie poziomu bezpieczeństwa publicznego w gminie,
- Profesjonalizacja służb społecznych oraz rozwijanie sektora obywatelskiego.

Gminny Program Wspierania Rodziny na lata 2022 – 2024 gdzie celem głównym jest *Wspieranie rodzin wykazujących trudności w wypełnianiu funkcji opiekuńczo-wychowawczych oraz poprawa standardu życia rodzin*.

Zespół Interdyscyplinarny powołany w gminie Stare Juchy podejmuje działania na bazie **Gminnego Programu Przeciwdziałania Przemocy w Rodzinie oraz Ochrony Ofiar Przemocy w Rodzinie** w Gminie Stare Juchy na lata 2022 – 2026. Priorytetem tego programu jest *zwiększenie skuteczności działań podejmowanych w obszarze przeciwdziałania przemocy w rodzinie oraz zmniejszenie skali tego zjawiska w Gminie Stare Juchy*.

Uchwałą Rady Gminy Stare Juchy z 20 grudnia 2018 roku ustanowiono kolejny wieloletni program osłony w zakresie dożywiania „**Posiłek w szkole i w domu**” na lata 2019 – 2023, dzięki temu programowi dzieci z rodzin uboższych mogły skorzystać z bezpłatnego dożywiania.

Rada Gminy Stare Juchy w 2023 roku przyjęła **Gminny Program Osłony „Korpus Wsparcia Seniorów”**. Celem programu jest poprawa poczucia bezpieczeństwa oraz możliwości samodzielnego funkcjonowania w miejscu zamieszkania osób starszych poprzez dostęp do „opieki na odległość”.

FUNDUSZ SOŁECKI

Zgodnie z Uchwałą Nr XX.133.2021 Rady Gminy Stare Juchy z dnia 26 marca 2021 w sprawie wyrażenia zgody na wyodrębnienie funduszu sołeckiego, realizowano w 2023 roku fundusz sołecki na terenie Gminy Stare Juchy. Fundusz ma za zadanie aktywizować społeczności lokalne i umożliwić poprzez partycypację podejmowanie decyzji na jakie przedsięwzięcia będą wydatkowane środki z budżetu gminy. Ustawa

o funduszu sołeckim reguluje zasady tworzenia w/w funduszu. Zgodnie z Ustawą o Funduszu Sołeckim mają to być zadania które spełniają poniższe warunki:

- są zadaniami własnymi gminy,
- służą poprawie warunków życia mieszkańców,
- są zgodne ze strategią rozwoju gminy.

Uprawnionych do złożenia wniosku w Gminie Stare Juchy jest 25 sołectw. Podczas zebrań wiejskich, które odbyły się w wszystkich 25 sołectwach mieszkańcy podjęli uchwały o przeznaczeniu środków na przedsięwzięcia związane z rozwojem wsi. Wysokość funduszu sołeckiego w poszczególnych sołectwach wyliczona została na podstawie wzoru zgodnie z art. 3.1. ustawy z dnia 21 lutego 2014 r. o funduszu sołeckim (Dz. U. z 2014 r. poz. 301).

W ramach wyodrębnionego w gminie funduszu sołeckiego, zrealizowano wydatki na łączną kwotę **399.681,16 zł**. Fundusz został przeznaczony na realizację zadań podnoszących jakość życia mieszkańców poszczególnych sołectw, w tym:

- remonty dróg;
- zakup urządzeń zabawowych dla dzieci;
- zakup i montaż oświetlenia lub jego modernizację;
- rozbudowa i rewitalizację istniejącej małej architektury, pomostów, placów;
- zakup sprzętu do wykaszania oraz materiałów do bieżącego utrzymania terenów sołeckich;
- zakup wyposażenia świetlic wiejskich.

W 2023 roku zadanie z funduszu sołeckiego polegające na zakupie i montażu lamp solarnych zrealizowane zostało w 54%. Ze względu na odstępianie od umowy z wyłącznej winy wykonawcy 6 szt. lamp nie zostało zamontowane. Realizacja nastąpi w roku 2024.

Nie zrealizowano również zadania polegającego na remoncie przepustu, z uwagi na oferty wykonawców znacząco przekraczające przeznaczone w budżecie środki na realizację zadania w zaplanowanym przez sołectwo zakresie.

5. GOSPODARKA KOMUNALNA

5.1 Infrastruktura drogowa, sieć wodociągowa, kanalizacyjna i transport publiczny

System drogowy na terenie gminy ukształtowała się w XI i XVII wieku. Obecnie na terenie Gminy Stare Juchy jest ponad 145 km dróg różnej kategorii. Największą część stanowią drogi powiatowe – 60%, dalej drogi gminne 31%, natomiast drogi wojewódzki stanowią tylko 9% długości wszystkich dróg. Taka struktura w dużym stopniu powoduje problem wykluczenia transportowego gminy.

Na dzień 31 grudnia 2023 r. długość dróg gminnych publicznych wynosiła 45,8 km. Drogi asfaltowe stanowią 29,1% dróg publicznych. Drogi utwardzone stanowiły 90% pozostałych kategorii dróg gminnych.

W 2023 roku wykonano 1,8822 km dróg asfaltowych:

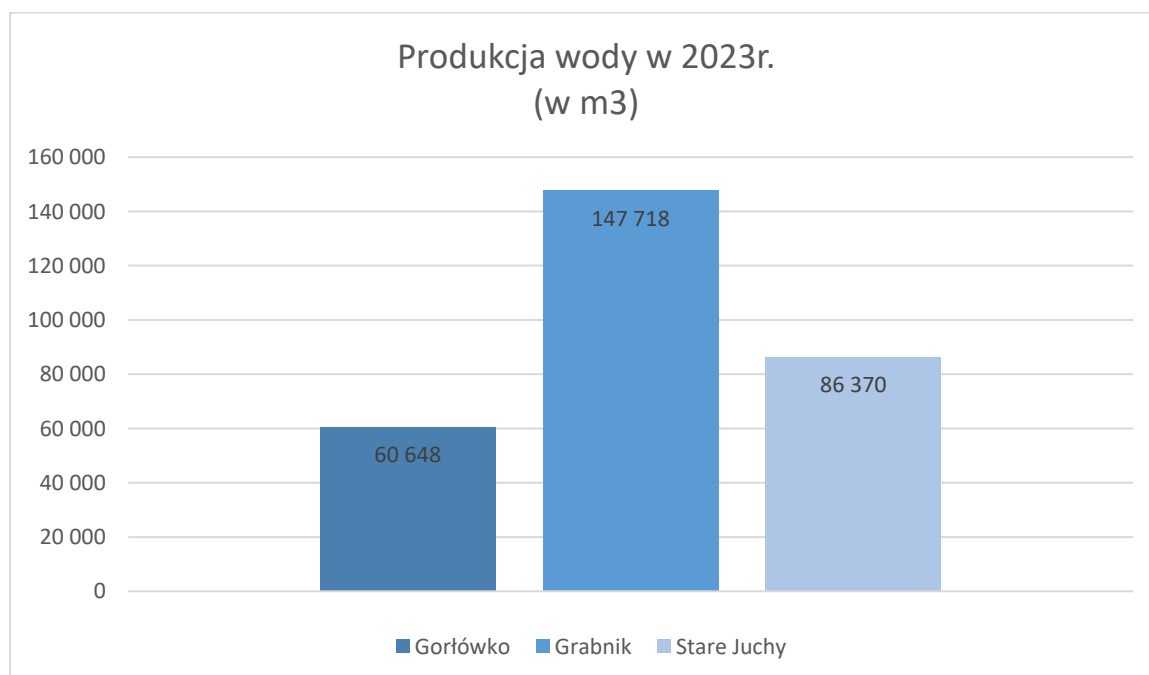
- 1) przebudowa drogi gminnej w miejscowości Płowce – 472 mb,
- 2) przebudowa ulicy Wczasowej oraz odcinka ulicy Polnej w Starych Juchach – 310,20 mb,
- 3) powierzchniowe utrwalenie nawierzchni drogi gminnej w m. Grabnik Osada, gm. Stare Juchy – 200 mb,
- 4) powierzchniowe utrwalenie nawierzchni drogi gminnej nr 176012N w m. Królowa Wola, gm. Stare Juchy – 900 mb.

Sieć wodociągowa

Długość czynnej sieci wodociągowej na terenie Gminy Stare Juchy na dzień 31 grudnia 2023r. wynosiła 108,99 km. Na początku 2023r. funkcjonowało 1255 przyłączy, natomiast na koniec 2023r. ilość ta wzrosła do 1288 przyłączy. Gmina Stare Juchy zaspokaja potrzeby mieszkańców w zakresie zbiorowego zaopatrzenia w wodę w ok. 97%. Stopień zwodociągowania gminy to około 99%

W 2023 została oddana do użytku nowo wybudowana sieć wodociągowa w miejscowości Gorło.

Na terenie Gminy Stare Juchy zaopatrzenie mieszkańców w wodę odbywa się z trzech Stacji Uzdatnia Wody, tj. Grabnik Osada, Gorłówko oraz Stare Juchy. Woda pobierana z ujęć wykorzystywana jest na potrzeby bytowo-gospodarcze ludności. Produkcja wody na poszczególnych ujęciach w 2023r. przedstawia się następująco:



Obszar świadczenia usług wodociągowych obejmuje Gminę Stare Juchy, z wyjątkiem miejscowości Rogalik (umowa z Zakładem Usług Gminnych w Ełku na zakup wody z wodociągu należącego do gminy Ełk) i dwie miejscowości z Gminy Świętajno tj. Połom i Pietrasze (umowa z Gminą Świętajno, przedmiotem której jest sprzedaż i dostawa wody mieszkańcom miejscowości Połom i Pietrasze).

Wyszczególnienie	Podłączone miejscowości	Średnia dobowa wydajność ujęcia
SUW Grabnik Osada	Bałamutowo, Czerwonka, Grabnik, Grabnik Osada, Królowa Wola, Laśmiady, Nowe Krzywe, Ostrów, Płowce, Rogale, Sikory Juskie, Skomack Wielki, Skomack Wielki Osada, Stare Krzywe	548 m ³ /dobę
SUW Gorłówko	Dobra Wola, Gorłówko, Gorło, Orzechowo, Szczecinowo, Zawady Ełckie	356 m ³ /dobę
SUW Stare Juchy	Stare Juchy, Liski, Jeziorowskie	411 m ³ /dobę

Wysokość opłat za wodę przedstawiała się następująco:

cena za 1 m ³ dostarczonej wody	cena netto	cena brutto	Jednostka miary
od 01.01.2023r. do 27.01.2023r	3,62	3,86	zł/m ³
od 28.01.2023r. do 31.12.2023r	3,67	3,91	zł/m ³

W drugiej połowie 2023 roku rozpoczęto wymianę wodomierzy na nowe z nakładką radiową do zdalnego odczytu. Odczyt tych wodomierzy odbywa się bez wchodzenia do obiektów, zdalnie za pomocą urządzenia spiętego z tabletem. Do końca roku 2023 wymieniono 306 szt. W kolejnych latach planowana jest dalsza wymiana wodomierzy. Pogram przewidziany jest na 3 lata.

W 2023 roku na obszarze Gminy Stare Juchy wymieniono hydranty przeciwpożarowe w ogólnej ilości 5 szt., m. in. w miejscowościach:

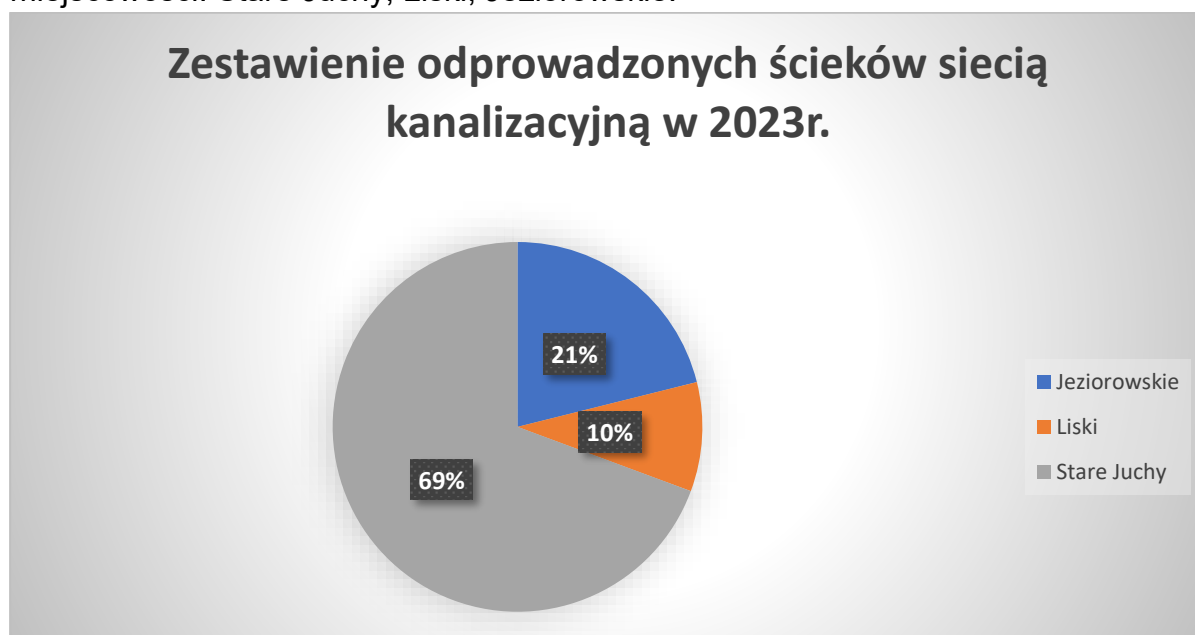
- Orzechowo,
- Rogale,
- Zawady Ełckie,
- Stare Juchy.

W roku 2023 przeprowadzono kontrolę jakości wody na wodociągach należących do Gminy Stare Juchy przez uprawnioną firmę zewnętrzną SGS Polska Sp. z o.o. – Laboratorium w Pszczynie jak również przez Powiatową Stację Sanitarno-Epidemiologiczną w Ełku. Nie

odnotowano odstępstw od norm dla wód pitnych i stwierdzono, iż woda jest przydatna do spożycia przez ludzi.

Sieć kanalizacyjna

Długość czynnej sieci kanalizacyjnej będącej w zarządzaniu Gminy Stare Juchy w 2023 roku wynosiła 18,20 km. Na dzień 1 stycznia 2023r. istniało 526 przyłączy do sieci kanalizacyjnej, a na dzień 31 grudnia 2023r. ilość przyłączy wynosiła 529. Siecią kanalizacji sanitarnej objętych jest ok. 45% ogółu mieszkańców. Obejmuje 3 miejscowości: Stare Juchy, Liski, Jeziorowskie.



Wysokość opłat za ścieki przedstawiała się następująco:

cena za 1 m ³ dostarczonej wody	cena netto	cena brutto	Jednostka miary
od 01.01.2023r. do 27.01.2023r	5,71	6,17	zł/m ³
od 28.01.2023r. do 31.12.2023r	5,77	6,23	zł/m ³

Na terenie Gminy Stare Juchy występuje biologiczno-mechaniczna oczyszczalnia ścieków zlokalizowana w miejscowości Stare Juchy. Oczyszczalnia posiada pozwolenie wodnoprawne, które określa ilości odprowadzanych ścieków komunalnych w ilości:

- maksymalna – 40,60 [m³/godzinę]
- średnia – 400,00 [m³/dobę]
- dopuszczalna – 182 500,00 [m³/rok]

Z usług w zakresie wprowadzania nieczystości ciekłych do Gminnej Oczyszczalni Ścieków w 2023r. korzystały cztery przedsiębiorstwa posiadające zezwolenie na opróżnianie zbiorników bezodpływowych i transport nieczystości ciekłych od właścicieli nieruchomości z terenu Gminy Stare Juchy. Ilość wprowadzonych nieczystości ciekłych do Gminnej Oczyszczalni Ścieków w 2023r. przez wspomniane przedsiębiorstwa kształtowała się na poziomie 8 117,10 m³.

Rejestr szamb i przydomowych oczyszczalni/ Zezwolenia

W 2023 r. w rejestrze gminnym odnotowano 351 zbiorników bezodpływowych oraz 144 przydomowe oczyszczalnie ścieków, przeprowadzono 15 kontroli w tym zakresie. Zezwolenia na wywóz nieczystości płynnych na terenie gminy Stare Juchy w 2023 posiadały:

1. Koma Sp. z o.o., ul. Sikorskiego 19c, 19-300 Ełk
2. PUK Sp z o.o. , ul. Suwalska 38, 19-300 Ełk
3. Wc Serwis polska Sp. z o.o., ul. Szybowa 2, 41-800 Zabrze
4. FHU A&G Auto Gutowska Joanna Małgorzata, ul. Sikorskiego 3/9, 19-300 Ełk
5. Polgas Dystrybucja Gazu Transport Gastronomia Karwowska Bożena, Siedliska 73 A

W 2023 r. dokonano w rejestrze zezwoleń na wywóz nieczystości płynnych

- 1 wykreślenia firmy Ar Tec Kowalik,
- 1 zmiany zezwolenia firmy Wc Serwis Sp. z o.o. sp.k. na WC Serwis Polska Sp. z o.o.
- 1 wpisu firmy Polgas Dystrybucja Gazu Transport Gastronomia Karwowska Bożena.

Transport publiczny

Od 2021 na terenie Gminy Stare Juchy w ramach działań zapobiegających wykluczeniu transportowemu zorganizowano i uruchomiono transport publiczny dla mieszkańców funkcjonujący w oparciu o dofinansowanie z Funduszu Rozwoju Przewozów Autobusowych i budżetu gminy. Organizatorem publicznego transportu zbiorowego w gminnych przewozach pasażerskich na terenie Gminy Stare Juchy jest Gmina Wydminy, zgodnie z porozumieniem międzygminnym z dnia 15.06.2021 r. Uruchomiono 4 linie autobusowe:

- 1) Wydminy - Stare Juchy - Królowa Wola - Ełk, linia 31,
- 2) Stare Juchy - Orzechowo - Szczecinowo - Stare Juchy, linia 32,
- 3) Stare Juchy - Zawady - Gorłówko - Stare Juchy, linia 33,
- 4) Stare Juchy - Skomack Wielki – Grabnik – Woszczele - Ełk, linia 34.

Połączenie do Ełku odbywają się w takcie jednogodzinnym. Linia autobusowa Nr 31 Wydminy - Stare Juchy - Królowa Wola - Ełk kursuje również w soboty.

5.2 Gospodarka mieszkaniowa

Mieszkalnictwo to dziedzina dotycząca interesów mieszkańców gminy zwłaszcza pod względem społecznym. Do zadań własnych Gminy należy tworzenie warunków do zaspokajania potrzeb mieszkaniowych wspólnoty samorządowej. W ramach gospodarki mieszkaniowej gminna zajmuje się utrzymywaniem komunalnych lokali mieszkalnych (remonty, naprawy i przeglądy), przydziałem mieszkań, prowadzeniem gospodarki czynszowo-finansowej najemców oraz współuczestniczeniem w działalności wspólnot mieszkaniowych. W sześciu budynkach wspólnot mieszkaniowych, w których Gmina posiada swój udział został powołany Zarząd Wspólnoty Mieszkaniowej.

Zasób mieszkaniowy tworzą lokale stanowiące własność Gminy Stare Juchy. Według stanu na dzień 31 grudnia 2023 roku zasoby mieszkaniowe Gminy liczyły 19 lokali mieszkalnych, w tym 7 lokali socjalnych i obejmowały one następujące mieszkania:

0. przy ul. Ełckiej w Starych Juchach znajdowało się 1 mieszkanie o pow. użytkowej 31,16m²,
1. przy ul. Ełckiej w Starych Juchach znajdowało się 1 mieszkanie o pow. użytkowej 37,71 m²,
2. przy ul. Elizy Orzeszkowej w Starych Juchach znajdowały się 2 lokale mieszkalne o łącznej pow. użytkowej 66,89 m²,
3. przy ul. Długiej w Starych Juchach znajdowały się 2 lokale mieszkalne o łącznej pow. użytkowej 90,67 m²,
4. przy ul. Mazurskiej w Starych Juchach znajdował się 1 lokal mieszkalny o pow. użytkowej 19,20 m²,
5. w miejscowości Gorłówko znajdowały się 4 lokale mieszkalne o łącznej pow. użytkowej 273,88 m²,
6. w miejscowości Gorłówko znajdowały się 2 lokale mieszkalne o łącznej pow. użytkowej 81,75 m²,
7. w miejscowości Grabnik znajdowały się 2 lokale mieszkalne o łącznej pow. użytkowej 49,55 m²,
8. w miejscowości Skomack Wielki znajdował się 1 lokal mieszkalny o pow. użytkowej 47m²,
9. w miejscowości Grabnik znajdował się 1 lokal mieszkalny o pow. użytkowej 50 m²,
10. w miejscowości Grabnik Osada znajdowały się 2 lokale mieszkalne o łącznej pow. użytkowej 72,50 m².

Przeciętna powierzchnia użytkowa mieszkania gminnego wynosiła 43,17 m².

W ramach prowadzonej prawidłowej polityki mieszkaniowej Rada Gminy Stare Juchy uchwaliła „Wieloletni Program Gospodarowania Mieszkaniowym Zasobem Gminy Stare Juchy na lata 2020-2025”, w tym zasady polityki czynszowej oraz warunki obniżania czynszu.

Zasady przyznawania mieszkań w 2023 roku określa uchwała nr XVI.99.2020 Rady Gminy Stare Juchy z dnia 25 czerwca 2020 roku w sprawie zasad wynajmowania lokali wchodzących w skład mieszkaniowego zasobu Gminy Stare Juchy. Decyzje w sprawie przydzielenia lokalu mieszkalnego są podejmowane w oparciu o opinię Społecznej Komisji Mieszkaniowej działającej przy Wójcie Gminy Stare Juchy.

W 2023 roku na mieszkanie z zasobu gminy oczekiwało 26 osób. Z uwagi na ograniczony zasób mieszkaniowy, w tym brak lokali, które spełniałyby warunki do zamieszkania, Gmina nie jest w stanie zaspakajać na bieżąco potrzeb mieszkaniowych obywateli.

Do rozwoju lokalnego w głównej mierze przyczynia się polityka czynszowa jako część strategii ujętej w wieloletnich planach rozwoju i gospodarowania. Ceną za usługę mieszkaniową jest czynsz. Stawka czynszu w 2023 roku za lokal socjalny wynosiła 1,75 zł za 1 m² powierzchni użytkowej lokalu, natomiast stawkę czynszu za mieszkanie komunalne (najem na czas nieoznaczony) ustalono w wysokości 7,00 zł za 1 m² powierzchni użytkowej lokalu.

W 2023 roku niewykorzystanych było 7 mieszkań, z czego 5 lokali znajdowało się w niezadawalającym lub średnim stanie technicznym. W 71,43 % mieszkań socjalnych, będących w zasobie gminnym nie było toalet. Remonty lokali gminnych odbywają się sukcesywnie w miarę posiadanych środków finansowych. W 2023 roku w lokalu gminnym, położonym w miejscowości Grabnik wykonano remont przewodu wentylacyjnego i wykonano wentylację oraz zakupiono i zamontowano nową kuchnię węglową. Również w 2023 roku pozyskano środki zewnętrzne na prace restauratorskie i budowlane na budynku mieszkalnym nr 4 w Gorłówko.

Gmina w swoich działaniach sukcesywnie dąży do poprawy jakości posiadanych zasobów mieszkaniowych, co wpływa na lepsze funkcjonowanie komunalnej gospodarki mieszkaniowej. Gmina ukierunkowana jest na dobrze prowadzoną politykę mieszkaniowo-czynszową, która może korzystnie wpływać na jej rozwój lokalny.

5.3 Gospodarka odpadami

Gmina Stare Juchy realizuje zadania z zakresu gospodarowania odpadami komunalnymi zgodnie z ustawą o utrzymaniu czystości i porządku w gminach przy współpracy ze Związkiem Międzygminnym „Gospodarka Komunalna” w Ełku. Członkami związku jest 12 gmin. Odbiór i transport odpadów komunalnych z terenu gminy w 2023 roku realizowany był przez podmiot zewnętrzny wybrany w drodze postępowania przetargowego. Odbiorem i transportem odpadów komunalnych od właścicieli nieruchomości zamieszkałych oraz nieruchomości wykorzystywanych na cele rekreacyjno-wypoczynkowe na terenie Gminy Stare Juchy zajmowała się firma Koma Ełk Sp. z o. o. z siedzibą w Gdyni.

Zgodnie z ustawą z dnia 13 września 1996 roku o utrzymaniu czystości i porządku w gminach oraz ustawy z dnia 14 grudnia 2012 roku o odpadach w Gminie obowiązywał system segregacji oparty o pięć frakcji odpadów:

- opakowania z papieru i tektury,
- opakowanie ze szkła,
- tworzywa sztuczne w tym odpady opakowaniowe z tworzy sztucznych oraz odpady

opakowaniowe wielomateriałowe, odpady z metali, w tym odpady opakowaniowe z metali,
– popiół,
– odpady ulegające biodegradacji.

W roku 2023 na terenie Gminy Stare Juchy nie stwierdzono nielegalnych wysypisk odpadów komunalnych.

Łączna masa odebranych odpadów komunalnych z terenu gminy w 2023 roku wyniosła 774,48 Mg, z czego największy wolumen stanowiły odpady niesegregowane – 400,46 Mg.

Mieszkańcy i letnicy w 2023 roku złożyli **1 761** deklaracji.

Poniżej tabela przedstawia masę odebranych odpadów z terenu Gminy Stare Juchy w roku 2023 wg rodzajów i kodów odebranych odpadów:

Kod odebranych odpadów komunalnych	Rodzaj odebranych odpadów komunalnych	Masa odebranych odpadów komunalnych [Mg]
20 01 36	Zużyte urządzenia elektryczne i elektroniczne inne niż wymienione w 20 01 21, 20 01 23 i 20 01 35	7,30
20 03 01	Niesegregowane (zmieszane) odpady komunalne	400,46
20 03 07	Odpady wielkogabarytowe	54,40
20 01 08	Odpady ulegające biodegradacji	121,90
15 01 06	Zmieszane odpady opakowaniowe	75,70
20 01 99	Inne niewymienione frakcje zbierane w sposób selektywny	114,72

W 2023 roku Gmina uczestniczyła w programie dofinansowania usuwania folii rolniczych i innych odpadów pochodzących z działalności rolniczej. Wpłynęło 18 wniosków a łącznie usunięto 30,20 MG odpadów. Poprzez Związek Międzygminny „Gospodarka Komunalna” w Ełku realizowane są również zadania z zakresu usuwania azbestu i wyrobów zawierających azbest.

Gmina Stare Juchy posiada nieczynne składowisko odpadów komunalnych o powierzchni 2,74 ha, zlokalizowane w północnej części gminy. Składowisko zostało zamknięte decyzją Starosty Ełckiego w 2010 roku. Składowisko poddane zostało rekultywacji. Obecnie zgodnie z harmonogramem działań związanych z rekultywacją składowiska odpadów od 01.05.2011 r. do 01.05.2041 r. prowadzony jest monitoring poeksploatacyjny składowiska.

6. POLITYKA SPOŁECZNA

Gminny Ośrodek Pomocy Społecznej jest jednostką organizacyjną Gminy Stare Juchy realizującą zadania zlecone z zakresu administracji rządowej i zadania własne gminy. Podstawowym aktem normatywnym dotyczącym pomocy społecznej jest ustawa z dnia 12 marca 2004 o pomocy społecznej.

Świadczeniami pieniężnymi wypłacanymi przez Ośrodek Pomocy Społecznej są:

- zasiłek stały: otrzymało 20 osób, wydatkowano kwotę 123 154,86 zł
- zasiłek okresowy: otrzymało 53 osoby, wydatkowano kwotę 108 676,26 zł
- zasiłek celowy i specjalny zasiłek celowy: otrzymało 40 osób, wydatkowano kwotę 19 309,99 zł.

Do świadczeń niepieniężnych realizowanych przez OPS należą m.in.:

- praca socjalna: pomocą objęto 135 rodzin na ogólną liczbę osób w rodzinach 304
- składki na ubezpieczenie zdrowotne: opłacano za 16 osób pobierających zasiłki stałe oraz 7 osób objętych indywidualnym programem zatrudnienia socjalnego w Centrum Integracji Społecznej, wydatkowano kwotę 13 641,65 zł
- sprawienie pogrzebu: nie było takiej potrzeby
- prowadzenie i zapewnienie miejsc w mieszkaniach chronionych: wyznaczono 1 mieszkanie chronione dla 1 osoby. Mieszkanie chronione zostało zlikwidowane uchwałą nr XLV.289.2023 Rady Gminy Stare Juchy z dnia 30 marca 2023r.
- udzielanie schronienia, ubrania oraz posiłku: udzielono schronienia 4 osobom w formie skierowania do schroniska, na ten cel wydatkowano kwotę 25 944,00 zł
- zapewnienie miejsca w domu dla matek z małoletnimi dziećmi i kobiet w ciąży, wydatkowano kwotę 25 200,00 zł w okresie od kwietnia do grudnia dla 2 osób
- dożywianie: objęto 88 osób, wydatkowano kwotę 72 000,00 zł
- usługi opiekuńcze w miejscu zamieszkania: objęto pomocą 13 osób
- kierowanie do domu pomocy społecznej i ponoszenie odpłatności za pobyt mieszkańca gminy w tym domu: objęto pomocą 16 osób, wydatkowano kwotę 663 573,50 zł

Ogółem z pomocy społecznej w 2023 roku skorzystało 176 osób ze 124 rodzin na ogólną liczbę 279 osób w rodzinach.

Analizując powody przyznania pomocy społecznej ustalono, że pomocy udzielono z powodu:

- ubóstwa: 82 rodziny
- długotrwałej lub ciężkiej choroby: 67 rodzin
- bezrobocia; 65 rodzin
- niepełnosprawności: 35 rodzin
- alkoholizmu: 22 rodziny
- bezradności w sprawach opiekuńczo-wychowawczych i prowadzenia gospodarstwa domowego: 19 rodzin
- potrzeby ochrony macierzyństwa: 13 rodzin
- bezdomności: 4 osoby

- trudności w przystosowaniu do życia po zwolnieniu z zakładu karnego: 4 rodziny
- przemocy domowej: 2 rodziny
- narkomanii: 2 rodziny
- sytuacji kryzysowej: 1 rodzina

Pomoc i wsparcie w Gminie Stare Juchy w 2023 roku uzyskało 176 osób co stanowi około 5% wszystkich mieszkańców gminy. W roku raportu, w stosunku do 2022 roku, łączna liczba osób korzystających z pomocy zwiększyła się o 9 osób. W przypadku długotrwale korzystających z pomocy społecznej ich liczba osiągnęła poziom 91 osób, co oznacza kolejny spadek o 3 osoby w stosunku do roku 2022. Ze świadczeń pieniężnych skorzystało 87 osób, ze świadczeń niepieniężnych 92 osoby.

Działalność Gminnego Ośrodka Pomocy Społecznej to nie tylko pomoc społeczna, lecz także dodatkowe zadania. Najważniejsze z tych zadań to:

1. Świadczenia rodzinne wraz z dodatkami - otrzymało 180 dzieci, zasiłki pielęgnacyjne otrzymało 69 osób, świadczenie pielęgnacyjne przysługiwało 26 osobom, zasiłek dla opiekuna otrzymało 3 osoby, jednorazową zapomogę z tytułu urodzenia dziecka otrzymało 5 osób, świadczenie rodzicielskie otrzymało 13 osób, ogółem wydatkowano kwotę 1 421 705,07 zł.
2. Pomoc osobom uprawnionym do alimentów - otrzymało 30 dzieci, wydatkowano kwotę 102 238,16 zł.
3. Obsługa i koordynacja prac zespołu interdyscyplinarnego, założono 14 niebieskich kart, wydatkowano kwotę 1 446,16 zł.
4. Dodatki mieszkaniowe - dodatki mieszkaniowe otrzymało 15 gospodarstw domowych na kwotę 50 300,89 zł.
5. Stypendia i zasiłki szkolne - otrzymało 83 uczniów, wydatkowano kwotę 75 797,16zł.
6. Świadczenia zdrowotne finansowane ze środków publicznych - wydano 18 decyzji.
7. Wydawanie Karty Dużej Rodziny - wydano 114 kart.
8. Asystent rodziny – pomocą objęto 24 dzieci z 11 rodzin, wydatkowano kwotę 42 102,60 zł na ½ etatu.
9. Organizacja prac społecznie-użytecznych – zatrudniono 3 osoby, wydatkowano kwotę 9 064,80 zł.
10. Rodziny zastępcze – utrzymanie 7 dzieci w pieczy zastępczej, wydatkowano kwotę 49 155,53 zł.
11. Placówki opiekuńczo-wychowawcze – utrzymanie 8 dzieci w domu dziecka wyniosło 89 911,14 zł.
12. Wypoczynek letni – 10 dzieci zostało skierowanych na kolonie w Borach Tucholskich organizowanie przez kuratorium oświaty.
13. Zawieranie kontraktów socjalnych – 8 osób.
14. Program Operacyjny Pomoc Żywnościowa – wydano 157 skierowań.
15. Realizacja programu „Czyste powietrze” – wydano 10 zaświadczeń.
16. Dodatki węglowe – otrzymało 5 gospodarstw domowych, wydatkowano kwotę 15 000 zł.

18. Dodatki elektryczne – otrzymało 27 gospodarstw domowych, wydatkowano kwotę 31 000 zł.

19. Świadczenia rodzinne dla obywateli Ukrainy – otrzymało 1 dziecko, wydatkowano kwotę 1 488 zł.

20. Korpus Wsparcia Seniorów – zakupiono usługę obsługi 15 opasek bezpieczeństwa zakupionych w roku poprzednim, na program wydatkowano kwotę 8 100,00 zł: 5 605,00 zł z dotacji, 2 495,00 zł ze środków własnych gminy.

Liczba pobierających w 2023 roku zasiłek rodzinny wyniosła 71 rodzin, w stosunku do roku poprzedniego liczba ta zmalała o 7 rodzin. Wydatki na ten cel zmniejszyły się o kwotę 58 346,42 zł. W przypadku świadczeń rodzinnych tendencja spadkowa co do ilości wypłacanych świadczeń utrzymuje się od kilku lat. Jednakże, jeśli weźmiemy wydatki ogółem w dziale świadczenia rodzinne, wydatki z roku na rok są wyższe ze względu na wzrost kwoty wypłacanego świadczenia pielęgnacyjnego. Wobec powyższego odnotowano wzrost wydatków o kwotę 147 674,59 zł w porównaniu z rokiem ubiegłym.

W gminie Stare Juchy nie prowadzą działalności instytucje pomocy społecznej finansowane z budżetu gminy.

W gminie Stare Juchy środki finansowe wydatkowane na zadania z zakresu polityki społecznej wyniosły w 2023 roku 3 797 817,40 zł, z tego kwota 1 652 420,36 zł to środki własne gminy.

KIERUNKI DALSZEJ DZIAŁALNOŚCI I POTRZEBY

W 2024 roku planowana jest kontynuacja dotychczasowych działań merytorycznych. Między innymi wspieranie rodzin poprzez usługi asystenta rodziny, rozwijanie usług umożliwiających funkcjonowanie w środowisku lokalnym osobom, które z powodu wieku, choroby lub niepełnosprawności wymagają pomocy osób innych, zapewnienie mieszkańcom gminy bezpieczeństwa socjalnego, zwiększenie dostępności opieki zdrowotnej.

Potrzeby

Zawarcie porozumienia na prowadzenie mieszkań treningowych i wspomaganych z powiatem oleckim.

7. OCHRONA ZDROWIA

W zakresie służby zdrowia potrzeby mieszkańców zaspakują Poradnia Podstawowej Opieki Zdrowotnej w Starych Juchach - 1 Szpital Wojskowy Szpital Kliniczny SP ZOZ w Lublinie Filia w Ełku, który od lutego 2023 roku świadczy usługi w Starych Juchach. Przychodnia otwarta jest w godzinach od 7.30 do 15.00 od poniedziałku do piątku. Lekarz przyjmuje od wtorku do czwartku. W pozostałe dni mieszkańcy mogą skorzystać z porad u lekarzy rodzinnych w Ełku, w Szpitalu Wojskowym, w budynku

16, również w Ełku realizowane są badania obrazowe (RTG , USG, tomografia, rezonans).

Pacjenci PPOZ w Starych Juchach mają zapewniony dostęp do Punktu szczepień, gabinetu zabiegowego. Prowadzona jest również profilaktyka 40+. Od czerwca 2023 roku realizowany jest program szczepień p /HPV.

W poniedziałki i czwartki w godzinach od 8.00 do 9.30 pobierany jest materiał na badania laboratoryjne.

Pacjenci zadeklarowani do ośrodka w Starych Juchach mają zapewniona opiekę lekarza rodzinnego , pielęgniarki rodzinnej i położnej rodzinnej. realizowane są wizyty domowe , patronaże.

Przychodnia w Starych Juchach prowadzi również opiekę nad uczniami Zespołu Szkół Samorządowych w Starych Juchach w zakresie Medycyny szkolnej, relegalizując program fluoryzacji i edukacji zdrowotnej jak w również w zakresie bilansów dzieci zdrowych.

Pacjenci zadeklarowani do przychodni w Starych Juchach mogą skorzystać z poradni specjalistycznych działających w 1 Wojskowym Szpitalu Klinicznym SP ZOZ w Lublinie Filia w Ełku.

W Starych Juchach znajduje się prywatny punkt apteczny.

Pacjenci wymagający hospitalizacji korzystają ze 1 Wojskowy Szpital Kliniczny z Polikliniką SP ZOZ w Lublinie Filia w Ełku, ul. Kościuszki 30, 19-300 Ełk oraz Szpitala „Pro-Medica” w Ełku, ul. Baranki 24, 19-300 Ełk.

Profilaktyka uzależnień

Zgodnie z ustawą o wychowaniu w trzeźwości i przeciwdziałaniu alkoholizmowi z dnia 26 października 1982r. (tj. Dz. U. z 2023r. poz. 165 z późn. zm.) prowadzenie działań związanych z profilaktyką i rozwiązywaniem problemów alkoholowych należy do zadań własnych gminy. Zakres tych zadań ujęty jest w Gminnym Programie Profilaktyki i Rozwiązywania Problemów Alkoholowych i Narkomanii jest uchwalony na lata 2022-2024 przez Radę Gminy.

Środki finansowe na profilaktykę i rozwiązywanie problemów alkoholowych pochodzą z opłat za korzystanie z zezwoleń na sprzedaż napojów alkoholowych i mogą być przeznaczone wyłącznie na realizację gminnych programów profilaktyki i rozwiązywania problemów alkoholowych oraz gminnych programów przeciwdziałania narkomanii. W 2023 roku dochody z opłat za korzystanie z zezwoleń na sprzedaż detaliczną napojów alkoholowych wyniosły 71.627,75 zł.

Realizacji tych zadań służy Gminny Program Profilaktyki i Rozwiązywania Problemów Alkoholowych, który stanowi część strategii rozwiązywania problemów społecznych, uchwalany corocznie przez Radę Gminy. Program realizowany jest przez pełnomocnika Wójta ds. profilaktyki i rozwiązywania problemów alkoholowych przy pomocy ośrodka pomocy społecznej.

Planowane dochody w budżecie Gminy na 2023 rok wyniosły **71.627,75** zł. wykonano 71.999,46 zł. Na powyższe dochody składają się wpływy z opłat za wydanie zezwolenia na sprzedaż napojów alkoholowych.

Wydatki w 2023 r. zaplanowano na kwotę 92.222,38 zł, z tego:

- 90.222,38 zł - przeciwdziałanie alkoholizmowi,
- 2.000,00 zł- przeciwdziałanie narkomanii

Wykonano w 2023r:

- przeciwdziałanie alkoholizmowi w kwocie **64.415,21 zł** co stanowi 71,40 % planu,
- przeciwdziałanie narkomanii w kwocie **998,69 zł** co stanowi 49,93 % planu.

Środki powyższe zostały wykorzystane na realizację gminnego programu profilaktyki i rozwiązywania problemów alkoholowych i gminnego programu przeciwdziałania narkomanii na terenie Gminy Stare Juchy.

Przeciwdziałanie alkoholizmowi 64.415,21 zł:

1.697,00	Warsztaty dla uczniów i rodziców – umiejętność rozwiązywania konfliktów oraz uzależnień od internetu
511,61	Delegacje
3.300,00	Szkolenie i warsztaty dla nauczycieli, dzieci
10.000,00	Dotacja dla Policji - alkomat
170,00	Zakup telefonu
44.720,36	Wynagrodzenia i pochodne od wynagrodzeń: Pełnomocnika Wójta ds. RPAiN, terapeuty prowadzącego zajęcia grup wspierających dla osób uzależnionych oraz 6 posiedzeń GK ds. RPA i N.
1.120,00	opłata za opinie biegłych psychologów w przypadku kierowania wniosku do Sądu o przymuszenie osoby uzależnionej do leczenia,
565,00	Szkolenie - narada
2.331,24	Opłaty sądowe

Przeciwdziałanie narkomanii 1.200,00 zł.

998,69	Nagrody konkursowe.
--------	---------------------

Zezwolenia na sprzedaż lub podawanie napojów alkoholowych.

Wydawanie i cofanie zezwoleń na sprzedaż lub podawanie napojów alkoholowych w placówkach detalicznych i gastronomicznych oraz pobieranie opłat za korzystanie z tych zezwoleń regulują przepisy ustawy z dnia 26.10.1982r. o wychowaniu w trzeźwości i przeciwdziałaniu alkoholizmowi. Zgodnie z ustawą, ilość zezwoleń oraz zasady usytuowania miejsc sprzedaży napojów alkoholowych na terenie gminy ustalane są uchwałami Rady Gminy.

Na dzień 31 grudnia 2022r. maksymalna liczba zezwoleń na sprzedaż napojów alkoholowych określonych uchwałą rady gminy przedstawiała się następująco:

1. poza miejscem sprzedaży: 40 zezwoleń

- do 4,5% (oraz piwa) – 17
- od 4,5% do 18% (z wyjątkiem piwa) – 12
- pow. 18% - 11

2. w miejscu sprzedaży: 15 zezwoleń

- do 4,5% (oraz piwa) – 6
- od 4,5% do 18% (z wyjątkiem piwa) – 6
- pow. 18% -3;

Natomiast na dzień 31 grudnia 2023 r. maksymalna liczba wydanych zezwoleń na sprzedaż napojów alkoholowych przedstawiała się następująco:

1. poza miejscem sprzedaży: 25 zezwoleń

- do 4,5% (oraz piwa) – 9
- od 4,5% do 18% (z wyjątkiem piwa) – 8
- pow. 18% - 8

2. w miejscu sprzedaży: 7 zezwoleń

- do 4,5% (oraz piwa) – 3
- od 4,5% do 18% (z wyjątkiem piwa) – 3
- pow. 18% - 1

Wartość sprzedanego alkoholu w 2023r. na terenie gminy przedstawia się następująco:

- do 4,5% alkoholu (oraz piwa) – 2.568.443,51 zł
 - od 4,5% do 18% (z wyjątkiem piwa) – 469.398,43 zł
 - pow. 18% - 1.489.509,- zł
- RAZEM: 4.527.350,94 zł

Wartość sprzedanego alkoholu w stosunku do 2022r. wzrosła (różnica między 2022 rokiem, a 2023 rokiem wynosi 820.106,94 zł).

W 2023 roku dochody z opłat za korzystanie z zezwoleń na sprzedaż detaliczną napojów alkoholowych wyniosły 71.627,75 zł

W 2023r. wydano 3 decyzje o wygaśnięciu zezwolenia na sprzedaż napojów alkoholowych z powodu zamknięcia działalności gospodarczej; do 4,5% (oraz piwa)- 1, od 4,5% do 18% (z wyjątkiem piwa) - 1, powyżej 18% - 1.

8. OŚWIATA I EDUKACJA

Na terenie Gminy Stare Juchy w 2023r. funkcjonował Zespół Szkół Samorządowych w skład którego wchodzi: Szkoła Podstawowa im. Wojciecha Kętrzyńskiego w Starych Juchach (do 06.2023r. - 160 uczniów, od 09.2023r. – 145 uczniów) oraz Przedszkole Samorządowe w Starych Juchach (do 06.2023r. - 65 dzieci, od 09.2023r. – 54 dzieci). Gmina zapewniła miejsce w przedszkolu dla wszystkich dzieci ustawowo objętych wychowaniem przedszkolnym w trzech grupach przedszkolnych. Na terenie gminy nie funkcjonują szkoły niepubliczne. Oświatowa subwencja ogólna na 2023 r. dla Gminy Stare Juchy wyniosła 2.332.173 zł. Z tytułu zwrotu kosztów wychowania przedszkolnego za dzieci uczęszczające do przedszkoli w innych gminach Gmina Stare Juchy poniosła wydatek w wysokości 116844,99 zł.

W Zespole Szkół Samorządowych w Starych Juchach, w 2023r., zatrudnionych było 15 pracowników administracji i obsługi oraz 24 nauczycieli. Stypendium za wyniki w nauce otrzymało: w I sem. – 11 uczniów, w II sem. - 29 uczniów.

Oprócz budynku szkoły Zespół posiada halę widowiskowo-sportową o wymiarach 40 x 18m, z pełnowymiarowym boiskiem do koszykówki, widownią, szatniami i zapleczem technicznym. Prowadzone są w niej zajęcia szkolne, odbywają apele i uroczystości oraz wynajmowana jest na zajęcia: siatkówka – 1 x w tygodniu od października do maja, halowej piłki nożnej – 2 x w tygodniu od październik/listopad do marzec/kwiecień (w zależności od pogody), zajęcia taneczne dla dzieci 1 x w tygodniu. Została również podjęta współpraca na wynajem hali na zajęcia z badmintona (w 2023r. – treningi 10 godzin, w jeden weekend września). Obok hali mieści się boisko wielofunkcyjne o nawierzchni tartanowej o wymiarach 44 x 32 m, które jest wykorzystywane na zajęcia szkolne i świetlicowe oraz popołudniu - ogólnodostępne.

W 2023 roku zakończyła się realizacja projektu obejmującego budowę placu zabaw z zagospodarowaniem dziedzińca i terenu wokół szkoły łącznie z ogrodzeniem oraz budowa parku sprawnościowo-ruchowego przy boisku wielofunkcyjnym. Korzystają z nich dzieci i uczniowie szkoły i przedszkola oraz rodziny z dziećmi. W ramach projektu zakupiono nowe meble do świetlicy szkolnej, regały do biblioteki, ławki szkolne oraz kserokopiarki i tablicę interaktywną na łączną kwotę 44540 zł. Wykonano również remont generalny trzech sal lekcyjnych łącznie z wymianą podłogi.

Budynek bloku żywieniowego składa się z pomieszczeń kuchni, stołówki oraz świetlicy. Z żywienia korzystało: do VI.2023r. 108 osób w szkole i 64 w przedszkolu, a od IX.2023r. 113 w szkole i 54 w przedszkolu. Uczniowie klas I – V biorą udział w

ogólnopolskim „Programie dla szkół” (Mleko w szkole oraz Owoce i warzywa w szkole) – do VI.2023r. 98 uczniów, a od IX.2023r. – 97 uczniów.

Opieką świetlicy szkolnej objętych było: do VI.2023r. 103 uczniów zespołu (84 dojeżdżających i 19 „miejscowych”), a od IX.2023r. 99 uczniów zespołu (66 + 33). Uczniowie dojeżdżają do szkoły autobusową komunikacją publiczną. Dodatkowy bus dowozi uczniów z niepełnosprawnościami do Specjalnego Ośrodka Szkolno-Wychowawczego w Ełku oraz „Tęczowego Domu” w Ełku. Na pomoce dydaktyczne do świetlicy w 2023r. wydano 1084,18 zł.

Przedszkole Samorządowe zajmuje parter budynku przy ul. Mazurskiej 9. Posiada 2 sale zajęć, jadalnię, pomieszczenie do wydawania posiłków, zwrotu brudnych naczyń ze zmywarką, łazienki i pomieszczenie socjalne. Z grupą 6-latków zajęcia prowadzone są w jednej z sal w budynku szkoły, która wyposażona jest w tablicę interaktywną. Wszystkie sale grup przedszkolnych wyposażone są w dostosowane do wzrostu dzieci stoliki i krzeselka, niezbędne meble oraz komputery i odtwarzacze CD. W 2023r. zakupiono z budżetu pomoce dydaktyczne i meble na kwotę 6072,82 zł. Kontynuowane są prace nad zaplanowaną inwestycją „Budowa Przedszkola i świetlicy szkolnej w miejscu starej sali gimnastycznej”.

Zespół posiada bibliotekę szkolną z czytelnią, usytuowaną w budynku połączonym z nieużywaną salą. W bibliotece szkolnej wdrażany jest Program „e-biblio”. W 2023r. zakupiono lektury szkolne na kwotę 2068,60 zł.

W głównym budynku szkoły mieści się 13 sal lekcyjnych, w tym: 3 sale edukacji wczesnoszkolnej oraz pracownie: komputerowa, chemiczno – historyczna, biologiczno – geograficzna, językowa, polonistyczna, fizyczna, matematyczna, techniczna. Pracownie wyposażone są w dostosowane do wzrostu stoliki i krzeselka oraz pomoce dydaktyczne. 8 sal (3 kształcenia zintegrowanego i 5 pracowni przedmiotowych) wyposażonych jest w zestawy interaktywne, a 2 w rzutniki multimedialne i laptopy. Szkoła korzysta z internetu w ramach OSE (Ogólnopolska Sieć Edukacyjna) oraz dodatkowo sieci ORANGE (program dla szkół). W 2023r. na zakup pomocy dydaktycznych do szkoły wydatkowano kwotę 3415,22 zł. Dodatkowo zakupiono nagrody książkowe na zakończenie roku szkolnego, dla uczniów otrzymujących świadectwo z wyróżnieniem na kwotę 966,20 zł.

Zakupy pomocy dydaktycznych w szkole i przedszkolu wynikają z zapotrzebowania składanego przez nauczycieli.

Jako główny język obcy w szkole nauczany jest język angielski oraz dodatkowy – język rosyjski. Prowadzone są zajęcia specjalistyczne (opłacane z budżetu gminy) – logopedyczne, korekcyjno-kompensacyjne i rewalidacyjne oraz zajęcia dydaktyczno-wyrównawcze w klasach II - VIII . Zgodnie z Rozporządzeniem MEiN, w Zespole zatrudniony jest pedagog i pedagog specjalny, jeden nauczyciel podjął studia w zakresie psychologii. Nauczyciele z własnej inicjatywy, nieodpłatnie, prowadzili zajęcia

dodatkowe, rozwijające zainteresowania, m.in. z języka polskiego, matematyki, historii, robotyki oraz przedmiotów przyrodniczych.

W szkole podstawowej realizowany jest sportowy program ministerialny „Szkolny Klub Sportowy – SKS”. Zajęcia odbywają się w dwóch grupach wiekowych 10-12 i 13-15 lat. Uczestniczy w nich ok. 40 dziewcząt i chłopców.

Szkoła posiada certyfikat Warmińsko-Mazurskiego Kuratora Oświaty – „Szkoła Przyjazna Środowisku” oraz akt przynależności do grupy szkół ubiegających się o certyfikat „Szkoła Promująca Zdrowie”.

Nauczyciele Zespołu przy organizacji imprez i uroczystości współpracują z instytucjami lokalnymi tj.: Biblioteką-Centrum Informacji i Kultury w Starych Juchach, OSP Stare Juchy, Ośrodkiem zdrowia, Urzędem Gminy, policją. W ramach współpracy z MODN w Ełku organizowane są szkolenia dla nauczycieli. Wspólnie z PCPR i Poradnią Psychologiczno-Pedagogiczną w Ełku podejmowane są działania na rzecz dzieci oraz realizacji działań z zakresu pomocy psychologiczno-pedagogicznej.

W szkole realizowane są programy zdrowotne, m.in. „Owoce w szkole” i „Mleko w szkole” oraz inne programy profilaktyczno-zdrowotne dla dzieci szkolnych i przedszkolnych m.in. Akademia Aqafresh i Kubusiowi przyjaciele.

W roku 2023 uczniowie zespołu wzięli udział w etapach szkolnych konkursów przedmiotowych Kuratora Oświaty w Olsztynie z j.polskiego, historii, j.angielskiego, geografii, matematyki i biologii. Jeden uczeń zakwalifikował się do etapu wojewódzkiego i otrzymał tytuł finalisty.

Ponadto uczniowie brali udział w Międzynarodowym konkursie Kangur Matematyczny, Olimpiadzie Przedmiotowej „Olimpus” z historii, wiosennej edycji olimpiady przedmiotowej „Olimpusek” z j.polskiego, Finale Powiatowym Turnieju Bezpieczeństwa w Ruchu Drogowym (II miejsce zajęła grupa 13+, III – grupa 10-12 lat) oraz szkolnych i powiatowych konkursach recytatorskich, plastycznych, sportowych i przedmiotowych, na których zdobywali nagrody i wyróżnienia.

Wszystkie wydarzenia i osiągnięcia zamieszczane są na stronie internetowej oraz na profilu facebooka Zespołu.

W 2023r. zorganizowano wycieczki: do Malborka i Trójmiasta (2-dniowa) w ramach projektu MEN „Poznaj Polskę” oraz 13 (w tym 7 grup przedszkolnych) jednodniowych, do ciekawych miejsc, m.in. planetarium w Olsztynie, farma mazurska k/Ełku, fabryka bąbek w Kętrzynie, muzeum mleka w Grajewie, Twierdza Boyen w Giżycku, Ośrodek aktywnego wypoczynku w Pięknej Górze k/Giżycka.

Dalsze kierunki działania powinny polegać na poprawie warunków nauki i pracy poprzez generalne remonty pomieszczeń szkolnych (dolny korytarz, 7 sal lekcyjnych), zwiększaniu efektów dydaktycznych, wyników egzaminu ósmoklasisty oraz podwyższeniu standardów opieki i wychowania. Należy też wzmocnić działania na

rzecz dzieci i uczniów wymagających pomocy psychologiczno-pedagogicznej, m.in. poprzez poszerzenie oferty edukacyjnej o dodatkowe zajęcia terapeutyczne. Wskazane jest wzbogacenie oferty szkolnej o dodatkowe zajęcia rozwijające zainteresowania i kompetencje kluczowe.

Ponadto remontu – odnowienia wymaga elewacja budynku szkoły oraz jego orynowanie. W związku z przepracowanymi i planowanymi inwestycjami należy zaplanować zamontowanie monitoringu terenu szkolnego.

Liczba oddziałów i uczniów w placówkach oświatowych

Wyszczególnienie		liczba		w tym, podział na klasy							
		oddziałów	uczniów								
Zespół Szkół Samorządowych w Starych Juchach											
				Liczba uczniów w rozbiści na klasy							
1	Przedszkole Samorządowe w Starych Juchach	3	54	Poniżej „0”	„0”						
				31	23						
2	Szkoła Podstawowa im. Wojciecha Kętrzyńskiego w Starych Juchach	8	145	I	II	III	IV	V	VI	VII	VIII
				19	18	20	18	22	16	20	12

Liczba stosunków pracy nauczycieli w placówkach oświatowych.

Wyszczególnienie		Liczba stosunków pracy			
		ogółem	Początkujący	Mianowany	Dyplomowany
1		2	3	4	5
Zespół Szkół Samorządowych w Starych Juchach					
zatrudnienie w pełnym wymiarze		19	2	0	17
zatrudnienie w niepełnym wymiarze	liczba	4	1	0	3
	w tym etatu	2,29	0,67	0	1,62
Razem etaty:		21,29	2,67	0	18,62

Przedszkole - dzieci wg wieku, płci				
Rok urodzenia	Liczba dzieci		Z kol.1 - dzieci przebywające w przedszkolu do 5 godzin	Z kol.1 - dzieci przebywające w przedszkolu powyżej 5 godzin
	ogółem	w tym dziewczęta		
2021	2	2	0	2
2020	7	3	0	7
2019	14	6	0	14

2018	8	6	0	8
2017	20	10	0	20
2016	3	1	1	2
Ogółem	54	28	1	53

Szkoła podstawowa - uczniowie według roku urodzenie, płci

Rok urodzenia	Liczba uczniów		Liczba uczniów w klasie I	
	ogółem	w tym dziewczęta	ogółem	w tym dziewczęta
2016	18	11	18	11
2015	19	8	1	0
2014	18	14	0	0
2013	20	9	0	0
2012	21	10	0	0
2011	17	6	0	0
2010	19	7	0	0
2009	11	7	0	0
2008	2	0	0	0
Ogółem	145	72	19	11

Dożywianie - uczniowie korzystający z posiłków organizowanych przez szkołę/placówkę

Wyszczególnienie	Liczba uczniów korzystających z posiłków	z kol 1	z kol 1	z kol 1
		Korzystający z posiłków pełnopłatnych	Korzystający z posiłków dofinansowanych	Korzystający z posiłków refundowanych
PRZEDSZKOLE				
Śniadanie	54	54	0	0
Obiad	54	47	7	0
Podwieczorek	54	54	0	0
SZKOŁA PODSTAWOWA				
Obiad	98	67	31	0

Uczniowie/wychowankowie według odległości miejsca zamieszkania od szkoły oraz dowożenia

Odległość od szkoły obwodowej	Wykazać dla uczniów / wychowanków	Uprawnieni do dowożenia	Dowożeni na koszt gminy	Z kol.2 - posiadający orzeczenie o potrzebie kształcenia specjalnego
Poniżej 3 km	Posiadających orzeczenie o potrzebie kształcenia specjalnego	4	4	4

Powyżej 3 km	Z klas "0" i dzieci pięcioletnie	9	9	0
Powyżej 3 i do 5 km	Klas I-IV szkoły podstawowej	4	4	0
Od 4 do 5 km	Klas V-VIII szkoły podstawowej	18	18	1
Powyżej 5 i do 10km	Szkół podstawowych	17	17	3
Powyżej 10 km	Szkół podstawowych	16	16	1

9. KULTURA

W gminie Stare Juchy w 2023 r. funkcjonowała 1 biblioteka (Biblioteka - Centrum Informacji i Kultury Gminy Stare Juchy). W budynku oprócz biblioteki z czytelnią znajduje się pracownia audiowizualna, pracownia graficzna, sala konferencyjno-kinowa, mała sala konferencyjno- szkoleniowa oraz kuchnia z pełnym wyposażeniem. Całość dostosowana do potrzeb osób z niepełnosprawnościami (podjazd dla wózków, winda). B- CliK posiada dostęp do szerokopasmowego Internetu, zapewnia możliwość zdalnego (internetowego) składania zamówień na książki oraz korzystania z katalogów on-line. W całym budynku jest możliwość korzystania z Wi-Fi.

Biblioteka- Centrum Informacji i Kultury Gminy Stare Juchy w styczniu 2023r. zatrudniała 7 pracowników: Dyrektor B- CliK, pracownik biurowy, główna księgową, bibliotekarz, instruktor kulturalno-oświatowy, pracownik gospodarczy oraz konserwator/palacz CO/starszy dozorca świetlicy w Orzechowie.

Biblioteka- Centrum Informacji i Kultury jest otwarta od poniedziałku do piątku w godzinach od 8:00 do 16:00. W wybrane soboty w godzinach od 8:00 do 12:00.

Księgozbiór na dzień 1 stycznia 2023r. wynosił 11159 woluminów, w ciągu roku zakupiono 942 woluminów. W przeliczeniu na 1 mieszkańca, łączna liczba woluminów w styczniu 2023 r. wynosiła 3,55.

W ciągu roku z usług biblioteki skorzystało 243 czytelników (liczba czytelników aktywnie wypożyczających)/(4553 liczba odwiedzin), którzy skorzystali łącznie z 7854 woluminów. W poprzednim roku wzbogacono zbiory bibliotek m.in. o następujące pozycje: literaturę piękną, literaturę dla dzieci i młodzieży, literaturę niebeletrystyczną oraz filmy.

W 2023 roku zorganizowano 10 wydarzeń mających na celu promocję czytelnictwa m.in. spotkania autorskie, ogólnopolski tydzień bibliotek, noc bibliotek, spotkania z przedszkolakami. W wydarzeniach tych wzięło udział około 314 mieszkańców.

W 2023 roku na działalność biblioteki dotacja organizatora wyniosła 31676,00 zł (zakup książek, prasy, filmów).

Biblioteka- Centrum Informacji i Kultury kolejny raz wzięła udział w projekcie realizowanym przez Bibliotekę Narodową pn. „**Zakup nowości wydawniczych**”. Wartość projektu 16 000 zł (dofinansowanie w Biblioteki Narodowej w wysokości 8 000 zł, wkład własny B- CliK 8 000 zł).

Biblioteka w 2023r. jako 1 z 10 bibliotek w Polsce zakwalifikowała się do projektu Biblioteki dla klimatu w ramach Akademii Klimatycznej. W ramach tego projektu zostało zrealizowane przeszkolenie pracowników naszej biblioteki oraz spotkania z ekspertami w naszej bibliotece dla mieszkańców. Projekt ten jest długofalowy i wielowątkowy. Obecnie podejmowane są działania mające na celu stworzenie dla mieszkańców przestrzeni za budynkiem biblioteki. Na ten cel otrzymaliśmy dotację w wysokości 6190zł.

Domy i ośrodki kultury, kluby i świetlice.

W gminie Stare Juchy w 2023r. funkcjonowały następujące instytucje kultury: Biblioteka- Centrum Informacji i Kultury Gminy Stare Juchy oraz 7 świetlic: Orzechowo, Szczecinowo, Czerwonka, Gorłówko, Skomack Wielki, Grabnik, Zawady Ełckie oraz dwa kluby Seniora: w Starych Juchach i Starych Krzywych.

W 2023 r. odbyło się około 53 wydarzeń kulturalno- rozrywkowych oraz bibliotecznych wśród nich: 31 Finał Wielkiej Orkiestry Świątecznej Pomocy, Dzień Kobiet, konkurs na palmę i ozdobę wielkanocną, Tydzień Bibliotek, Dzień Matki, Dzień Dziecka, Noc Świętojańska, kino plenerowe, turniej siatkówki plażowej, XVI Piknik Jaćwieski, Piknik „Silna Biało- Czerwona”, Noc bibliotek, Mikołajki w gminie Stare Juchy i wiele innych.

We wszystkich wydarzeniach organizowanych przez B- CliK wzięło udział około 4 000 osób. Budżet na wydarzenia kulturalne wyniósł 142.986,72zł

Na terenie gminy Stare Juchy działają 4 Koła Gospodyń Wiejskich tj. w Starych Juchach, w Skomacku Wielkim, Królowej Woli oraz w Jeziorowskich.

Przy instytucji kultury działają m. in. zespoły śpiewacze „Mazury”, „Palinocka”, „Estradowa Grupa Wokalna”, dwie grupy dzieci z zajęć plastycznych, grupa dzieci uczęszczających na zajęcia muzyczne oraz dziecięca grupa teatru ognia „Fire Team Junior”. Wszystkie zajęcia zrzeszają około 100 osób.

W 2023 r. Biblioteka- Centrum Informacji i Kultury otrzymała dotację od Urzędu Gminy w wysokości 688.500,00zł, wypracowała środki własne w kwocie 41.922,71zł.

Biblioteka- Centrum Informacji i Kultury współpracowała z wieloma instytucjami m.in. Wojewódzka Biblioteka w Olsztynie, Ośrodek Kultury w Miłkach, GOK w Kruklankach, Polana Kultury Orzysz, Ełckie Centrum Kultury, Ośrodek Kultury w Kowalach Oleckich, Mazurskie Towarzystwo Naukowe w Ełku oraz Ełckie Stowarzyszenie Aktywnych „Stopa”.

Przy współpracy Koła Gospodyń Wiejskich w Starych Juchach udało się zrealizować projekt „Mikołajki w Gminie Stare Juchy 2023” sfinansowane z dotacji z budżetu Gminy Stare Juchy.

10. ROZWÓJ GOSPODARCZY (przedsiębiorcy)

Na terenie Gminy Stare Juchy na podstawie prowadzonego rejestru działalności gospodarczej, występuje 67 aktywnych podmiotów gospodarczych, w tym 4 prowadzone w formie spółki/spółek cywilnych. Są to głównie:

- 2 piekarnie,
- 9 sklepów spożywczo-przemysłowych,
- 1 stacja paliw,
- 2 sprzedaże internetowe,
- 4 obiekty turystyczne,
- 3 restauracje,
- 2 indywidualne praktyki lekarskie,
- 3 indywidualne praktyki pielęgniarstwa
- 15 usług budowlane i remontowe,
- 6 usług stolarskich i tartacznych
- i inne,

Większość podmiotów gospodarczych to działalność usługowa, m.in.: usługi budowlane, usługi związane z naprawą i montażem elektryki, usługi związane z naprawą pojazdów.

W 2023 r. zarejestrowano w gminie, w rejestrze REGON, (1) nowych przedsiębiorców.

- 1) „1” osoba fizyczna prowadząca działalność gospodarczą:
 - sprzedaż detaliczna - 1
- 2) „0” osób prawnych i innych jednostek organizacyjnych, prowadzących działalność gospodarczą.

W 2023 r. wyrejestrowano 3 przedsiębiorstwa prowadzone przez osoby fizyczne. Najczęściej przedmiotem działalności wyrejestrowanych podmiotów były „usługi”:

- agroturystyka – 1,
- usługi budowlane – 1
- rybołówstwo – 1,

Ze względu na brak terenów inwestycyjnych gmina nie jest w stanie w sposób racjonalny prowadzić polityki rozwoju przedsiębiorczości polegającej na stosowaniu „zachęt” inwestycyjnych.

11. PLANOWANIE PRZESTRZENNE

Planowanie przestrzenne można zdefiniować jako usystematyzowane działania, których celem jest efektywne wykorzystanie przestrzeni, godzące interesy różnych jej użytkowników oraz realizujące cele społeczne i gospodarcze.

Ważnym aspektem planowania przestrzennego jest również wykorzystanie i zabezpieczenie środowiska naturalnego i zabudowanego w taki sposób, by możliwe było zaspokojenie potrzeby obecnych i przyszłych pokoleń.

Sterowanie rozwojem przestrzennym gminy Stare Juchy realizowane jest za pomocą trzech instrumentów:

- Strategii Zrównoważonego Rozwoju Gminy Stare Juchy do roku 2025,
- Studium uwarunkowań i kierunków zagospodarowania przestrzennego gminy
- Miejscowych planów zagospodarowania przestrzennego.

W przypadku braku miejscowego planu zagospodarowania przestrzennego warunki gospodarowania przestrzenią reguluje i wyznacza kierunek zagospodarowania przestrzeni decyzja o warunkach zabudowy oraz decyzja o ustaleniu lokalizacji inwestycji celu publicznego. „Studium” i „Strategia” opracowywane są i odnoszą się do całego obszaru gminy, mają charakter kompleksowy, nie są jednak przepisem gminnym, ani aktem prawa miejscowego i nie stanowią podstawy do wydania decyzji o warunkach zabudowy i zagospodarowania terenu. Miejscowe plany zagospodarowania przestrzennego są aktami prawa miejscowego.

Wszystkie trzy omawiane dokumenty planistyczne uchwalane są przez radę gminy. W ten sposób rada gmina stanowi o społeczno- gospodarczym przeznaczeniu terenów, co w konsekwencji wraz z innymi przepisami prawa kształtuje ład przestrzenny i sposób wykonywania prawa własności. Wójt Gminy natomiast przyczynia się do realizacji planowanych inwestycji poprzez wydawanie decyzji o warunkach zabudowy oraz decyzji o ustaleniu lokalizacji inwestycji celu publicznego.

Studium uwarunkowań i kierunków zagospodarowania przestrzennego gminy jest to dokument obligatoryjny w lokalnym systemie planowania. W polityce przestrzennej muszą być uwzględnione cele społeczno-gospodarcze, zaś prawidłowy i efektywny rozwój społeczno-gospodarczy jest niemożliwy bez wnikliwego rozpoznania przestrzeni, uwarunkowań, barier, instrumentów jakimi gmina dysponuje w sferze gospodarki przestrzennej.

Miejscowy plan zagospodarowania przestrzennego jest aktem prawa miejscowego przyjmowany w formie uchwały rady gminy, określający przeznaczenie, warunki zagospodarowania i zabudowy terenu, a także rozmieszczenie inwestycji celu publicznego. Składa się z części tekstowej (uchwała) oraz graficznej (załącznik do uchwały).

Aktualnie na terenie gminy Stare Juchy obowiązuje 46 miejscowych planów zagospodarowania przestrzennego. Ogółem obszar pokrycia planami wynosi 356,6 ha, co stanowi 1,81 % powierzchni całej gminy, która na dzień 30.04.2024 r. wynosi 19 701, 8673 ha.

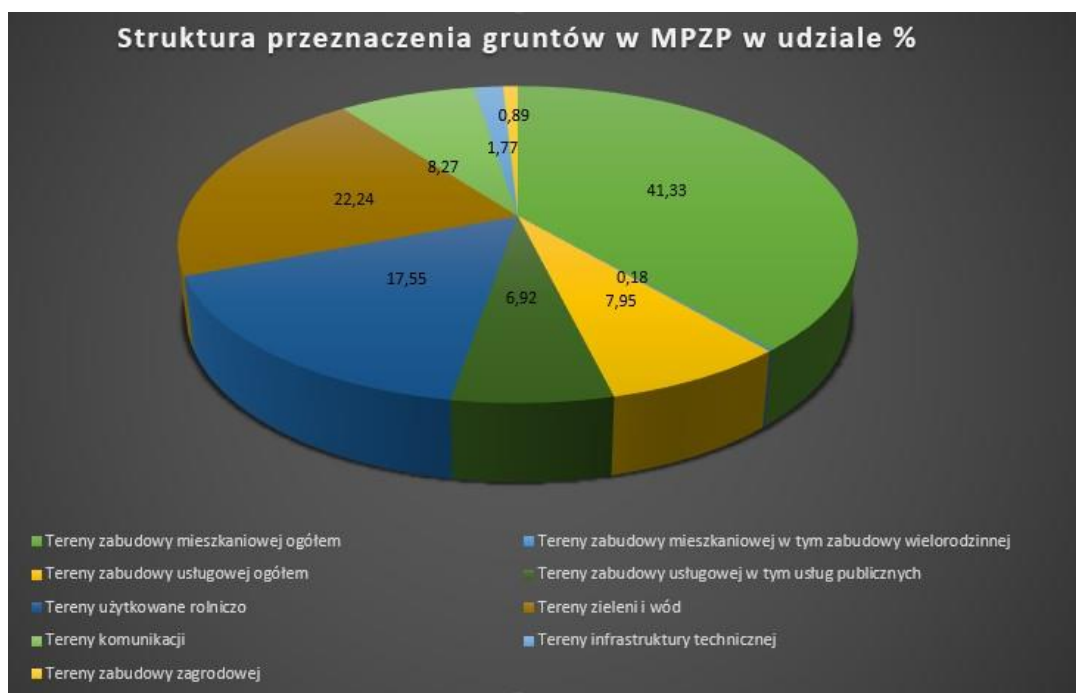
W 2023 r. Rada Gminy Stare Juchy uchwaliła zmianę miejscowego planu zagospodarowania przestrzennego terenu położonego w obrębie Laśmiady, gmina Stare Juchy (Uchwała nr XLIV.280.2023 RADY GMINY STARE JUCHY z dnia 24 lutego 2023 r.)

Rada Gminy Stare Juchy w 2023 r. podjęła Uchwałę nr LII.328.2023 z dnia 09 listopada 2023 r. w sprawie zmiany uchwały nr XX.135.2021 Rady Gminy Stare Juchy z dnia 26 marca 2021r. w sprawie przystąpienia do sporządzenia miejscowego planu zagospodarowania

przestrzennego terenu położonego w obrębie Gorło, gmina Stare Juchy, obejmującego działki o nr ewid. 48/6, 48/7 i 109/9.

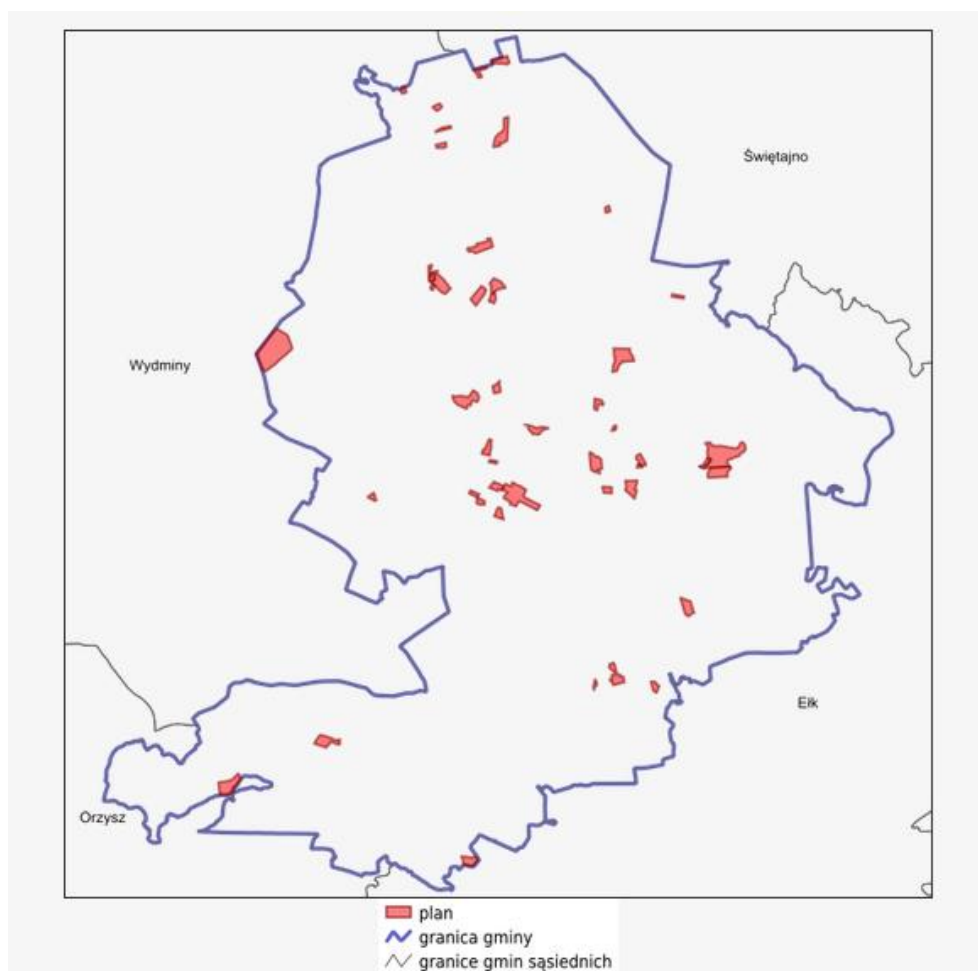
Zestawienie gruntów i ich przeznaczanie w MPZP

L.p.	Rodzaj terenu	Powierzchnia (ha)	Udział procentowy
1	Tereny zabudowy mieszkaniowej ogółem	147,39	41,33
2	Tereny zabudowy mieszkaniowej w tym zabudowy wielorodzinnej	0,64	0,18
3	Tereny zabudowy usługowej ogółem	28,35	7,95
4	Tereny zabudowy usługowej w tym usług publicznych	24,68	6,92
5	Tereny użytkowane rolniczo	62,57	17,55
6	Tereny zabudowy techniczno - produkcyjnej	0	0
7	Tereny zieleni i wód	79,3	22,24
8	Tereny komunikacji	29,5	8,27
9	Tereny infrastruktury technicznej	6,31	1,77
10	Tereny zabudowy zagrodowej	3,18	0,89
		356,61	100



Wykres 1. Struktura przeznaczenia gruntów w MPZP. Źródło: opracowanie własne.

ZASIĘG MIEJSCOWYCH PLANÓW ZAGOSPDAROWANIA PRZESTRZENNEGO NA TLE GMINY



Ryc.

Rozmieszczenie MPZP na tle Gminy Stare Juchy. Źródło: <https://starejuchy.e-mapa.net/wykazplanow/>

Decyzje o warunkach zabudowy

Decyzja o warunkach zabudowy i zagospodarowania terenu (WZiZT) – decyzja ustalająca warunki zmiany sposobu zagospodarowania terenu poprzez budowę obiektu budowlanego lub wykonanie innych robót budowlanych. Decyzja została wprowadzona na podstawie ustawy z 27 marca 2003 o planowaniu i zagospodarowaniu przestrzennym, zastępując ówczesną decyzję o warunkach zabudowy i zagospodarowania terenu. Decyzja w obecnej formie jest wydawana tylko dla terenów, na których nie obowiązuje miejscowy plan zagospodarowania przestrzennego. Warunki zabudowy (WZ) wydawane są w formie decyzji i określają możliwości oraz zasady wzniesienia obiektu budowlanego na działce.

Decyzje o warunkach zabudowy i zagospodarowania terenu stosowane są jako instrument zastępczy w przypadku braku miejscowego planu zagospodarowania przestrzennego. Ze względu na znikome pokrycie terenu gminy Stare Juchy miejscowymi planami zagospodarowania przestrzennego, realizacja potrzeb inwestycyjnych mieszkańców gminy Stare Juchy odbywa się głównie poprzez wydawanie tychże decyzji.

Najwięcej wydanych decyzji dotyczyło zabudowy mieszkaniowej jednorodzinnej (71 decyzji), w tym realizacji nowej zabudowy, rozbudowy istniejącej, a także zmiany sposobu użytkowania budynków niemieszkalnych na budynki mieszkalne jednorodzinne. Na drugim miejscu pod

względem ilości wydanych decyzji uplasowała się zabudowa zagrodowa (20 decyzji), w skład której wchodzi realizacja nowych i rozbudowa istniejących budynków mieszkalnych w zabudowie zagrodowej, budowli rolniczych, budynków inwentarskich, magazynowych itp. W dalszej kolejności decyzje dotyczyły zabudowy letniskowej (13 decyzji), inwestycji OZE – farmy fotowoltaiczne (6 decyzji), zabudowy usługowej (5 decyzji) oraz innych inwestycji (8 decyzji) w tym budowy stawów, pomostów, infrastruktury drogowej oraz infrastruktury technicznej. Poniżej zamieszczono graficzne zestawienie wydanych decyzji według rodzaju inwestycji.



Wykres 2. Wydane decyzji o warunkach zabudowy w latach 2023 i 2022. Źródło: opracowanie własne.

12. OCHRONA ŚRODOWISKA

12.1. Tereny i obiekty prawnie chronione

Występujące w gminie obszary podlegające ochronie prawnej wynikają z:

- ustawy z dnia 16 kwietnia 2004 r. o ochronie przyrody (t.j. Dz. U. z 2023r. poz. 1336), są to:

- obszary chronionego krajobrazu - art. 23 ust. 1. - "obejmuje tereny chronione ze względu na wyróżniający się krajobraz o zróżnicowanych ekosystemach, wartościowe ze względu na możliwość zaspokajania potrzeb związanych z turystyką i wypoczynkiem lub pełnioną funkcją korytarzy ekologicznych".

Gmina Stare Juchy położona jest w następujących obszarach chronionego krajobrazu:

- Obszarze Chronionego Krajobrazu Pojezierza Elckiego,
- Obszarze Chronionego Krajobrazu Jezior Orzyskich.

Na terenie gminy Stare Juchy są 3 pomniki przyrody, w tym 1 przyrody nieożywionej.

Tab. 2. Charakterystyka pomników przyrody

Lp.	Nr rej.	Opis przedmiotu ochrony	Obwód w m	Wysokość/ długość /szerokość w m	Miejscowość	Lokalizacja
1	J1	Głaz narzutowy	11,5	długość: 4,5 szerokość: 2,25	Stare Juchy	działka nr ewid. 28/1
2	-	Stara wierzba	7,70	15	Łaśmiady	działka nr ewid. 46/1
3		Dąb szypułkowy	3,5	20	Stare Juchy	Działka nr ewid. 54/4

Inną formą ochrony środowiska na terenie gminy są użytki ekologiczne, będące obszarami zasługującymi na ochronę pozostałości ekosystemów, mających znaczenie dla zachowania unikatowych zasobów genowych i typów środowisk. Na terenie gminy w miejscowości Sikory Juskie znajduje się użytek ekologiczny o powierzchni 50,50 ha – Torfowisko „Sikora” – śródpolne torfowisko, siedlisko wielu gatunków roślin chronionych, zaś Jezioro Czarne jest cennym siedliskiem i lęgowiskiem wielu gatunków ptactwa wodnego. Ponadto na terenie gminy Stare Juchy zlokalizowane są: Obszar natura 2000 – Jezioro Woszczelskie o powierzchni całkowitej 313,67 ha zlokalizowane głównie na terenie gminy wiejskiej ełk oraz w niewielkiej części na terenie gminy Stare Juchy,

Obszar natura 2000 Sikory Juskie o powierzchni 70,94 ha na terenie gminy Stare Juchy. Rozległe torfowisko przyjeziorne położone przy południowym brzegu jeziora Łaśmiady (gm. Stare Juchy, pow. ełki). Obszar Natura 2000 pokrywa się w części z użytkiem ekologicznym „Torfowisko Sikora”

12.2. Wody powierzchniowe

Obszar gminy należy do dorzecza Wisły w zlewni Morza Bałtyckiego. Większość terenu gminy odwadniana jest w kierunku południowym. Środkowa część gminy odwadniana jest przez rzekę Gawlik, będącą prawym dopływem rzeki Ełk (na długości ok. 2 km płynącą wzdłuż granicy gminy). Rzeka Ełk należy do zlewni Biebrzy. Okolice Skomacka Wielkiego odwadniane są strumieniami i ciekami spływającymi do jeziora Orzysz, a w dalszej kolejności do rzeki Pisy. Obie rzeki Pisa i Biebrza odprowadzają wody do Narwi, a za jej pośrednictwem do Wisły.

Wody w gminie Stare Juchy zajmują łącznie około 3 393 hektarów co stanowi ponad 13% jej powierzchni. Biorąc pod uwagę udział wód powierzchniowych, zwłaszcza jezior, w ogólnej powierzchni gminy, w gminie Stare Juchy odnotowano najwyższe wskaźniki na tle regionu i powiatu. Znajdują się tu w sumie 24 jeziora, z czego w pobliżu Starych Juch znajduje się ich siedem

W granicach administracyjnych gminy Stare Juchy występują następujące wody płynące:

- Rzeka Łażna Struga, zwana w części swojego biegu rzeką Ełk,
- Rzeka Gawlik jest prawobrzeżnym dopływem systemu rzeki Ełk,
- Rzeka Stara Młyńska Struga (Kanał Młyńska Struga) o długości 2,4 km.
- Rzeka Grabnik (Kanał Grabnik) o długości 1,6 km,
- Rzeka Skomack (Kanał Skomack) o długości 2,4 km,
- Rzeka Zelki (Kanał Zelki) – położona częściowo na terenie gminy Stare Juchy,
- Rzeka Czerwonka Woszczelska (zwanej również Kanałem Czerwonka) posiada 8,2 km długości oraz szerokość dna od 0,6 m do 1.4 m
- Kanał Stare Juchy o długości 2,867 km ,
- Kanał Gawlik – (przechodzi przez m. Kalki).

Za wyjątkiem jeziora powstałego w wyrobisku po dawnej żwirowni (na południe od szosy Liski - Jeziorowskie), wszystkie inne zbiorniki wodne są pochodzenia polodowcowego. Większość z nich jest kształtu rynnowego (długie i wąskie np. Jędzelewo/Hendzelewo, Krzywił, Szóstak), pozostałe zaś to zwykle duże akweny o płaskich brzegach i licznych zatokach (jeziora moreny dennej np. Łaśmiady, Zawadzkie) oraz małe okrągłe bezodpływowe „oczka” (Jezioro Juskie, Ślepieniec). Część z jezior wykazuje w chwili obecnej tendencję do zarastania (Bocianek, Żabieniec), inne z kolei „powracają” na swoje dawne miejsca (Czarne, Pokrzywy). Największym zbiornikiem jest jezioro Łaśmiady o pow. ok. 953 ha. Zbiornik zasilany jest wodami rzeki Ełk oraz rzeki Gawlik, dopływającej z jeziora Ułówki. Jezioro to jest objęte strefą ciszy i należy do Obszaru Chronionego Krajobrazu Pojezierza Ełckiego – podobnie jak niewielkie Jezioro Rękaty, które jest umiarkowanie wykorzystywane do celów rekreacyjnych.⁴ Większymi jeziorami są także Szóstak o powierzchni 490,05 ha, Ułówki liczące 264,82 ha i Sawinda Wielka o powierzchni 226,80 ha. Stan wód powierzchniowych na terenie gminy determinowany jest głównie przez czynniki antropogeniczne. Źródłem presji jeszcze do niedawna była nie do końca uporządkowana gospodarka wodno-ściekowa na terenie gminy. Zanieczyszczenie wód pochodzi także ze spływów powierzchniowych z użytków rolnych. Czynnikiem wywołującym zagrożenie jest tu przede wszystkim nieprawidłowe stosowanie nawozów i chemicznych środków ochrony roślin.

Wody podziemne

Na terenie powiatu ełckiego występuje czwartorzędowy zbiornik wód podziemnych GZWP 217 – Pradolina Rzeki Biebrzy, obejmująca swym zasięgiem gminę Stare Juchy. Całkowita powierzchnia tego zbiornika to ok. 1 295 km² , zaś szacunkowe zasoby określa się na poziomie 1,79 dm³ /s km² . Wody podziemne występują na różnych poziomach stratygraficznych, wśród osadów piaszczystożwirowych. Najważniejszy poziom wodonośny to piaski wodonośne podścielające utwory złodowacenia bałtyckiego oraz będące z nimi w kontakcie hydraulicznym piaski dzielące poziomy glin zwałowych ostatniego złodowacenia. Głębokość użytkowej

warstwy wodonośnej wynosi od kilkunastu do 50 m. Zwierciadło wód podziemnych kształtuje się na wysokości 120-125 m n.p.m., czyli średniej wysokości lustra wód powierzchniowych. Wody gruntowe przypowierzchniowego poziomu wodonośnego pozostają we wzajemnym kontakcie z wodami powierzchniowymi tylko w strefie sandru oraz rynnowych rozcięciach na wysoczyźnie. Na pozostałej części wysoczyzny zbudowanej głównie z utworów nieprzepuszczalnych wody przypowierzchniowe tworzą poziom zawieszony w stosunku do głównej warstwy wodonośnej.

12.3 Ochrona zwierząt

Ustawa o ochronie zwierząt z dnia 21 sierpnia 1997 r. (t.j. Dz. U. z 2022 r. poz. 572) zobowiązuje Radę Gminy do określenia w drodze uchwały, corocznie do dnia 31 marca, Program Opieki nad zwierzętami bezdomnymi oraz zapobiegania bezdomności zwierząt. Program ten obejmuje swoim zakresem realizację takich zadań jak:

1. zapewnienie bezdomnym zwierzętom miejsca w schronisku dla zwierząt,
2. opiekę nad wolno żyjącymi kotami, w tym ich dokarmianie,
3. odławianie bezdomnych zwierząt,
4. obowiązkową sterylizację albo kastrację zwierząt w schronisku dla zwierząt,
5. poszukiwanie właścicieli dla bezdomnych zwierząt,
6. usypianie ślepych miotów,
7. wskazanie gospodarstwa rolnego w celu zapewnienia miejsca dla zwierząt gospodarskich,
8. zapewnienie całodobowej opieki weterynaryjnej w przypadkach zdarzeń drogowych z udziałem zwierząt,
9. finansowanie programu i wykonanie uchwały.

Projekt programu zgodnie z ustawą o ochronie zwierząt przekazywany jest do zaopiniowania powiatowemu lekarzowi weterynarii, organizacjom społecznym, których statutowym celem jest ochrona zwierząt oraz dzierżawcom lub zarządcom obwodów łowieckich, działających na obszarze Gminy Stare Juchy.

W roku 2023 Rada Gminy Stare Juchy w dniu 30 marca 2023 r. podjęła Uchwałę Nr XLV.285.2023 w sprawie przyjęcia „Program opieki nad zwierzętami bezdomnymi oraz zapobiegania bezdomności zwierząt na terenie Gminy Stare Juchy w 2023 roku”.

Zgodnie z ww. Programem bezdomne psy z terenu Gminy Stare Juchy umieszczane były w schronisku prowadzonym przez Fundację Schronisko Cyganowo w miejscowości Konstantynówka, gmina Sejny.

W roku 2023 r. do Urzędu Gminy dokonano 16 zgłoszeń dot. bezdomnych psów. Z czego do schroniska trafiło 15 psów. Jeden został odebrany przez właściciela.

Kwota miesięcznego ryczałtu za wyłapywanie i transport bezdomnych zwierząt z terenu Gminy Stare Juchy i umieszczanie ich w pensjonacie dla zwierząt „Cyganowo” w roku 2023 wyniosła w styczniu 5.100,00 zł w miesiącach od lutego do grudnia 5. 000, 00 zł

Roczny koszt ryczałtu za wyłapywanie i transport bezdomnych zwierząt z terenu gminy Stare Juchy i umieszczanie ich w schronisku dla zwierząt „Cyganowo” w Konstantynówku, gmina Sejny w roku 2023 wyniósł 60 100,00 zł.

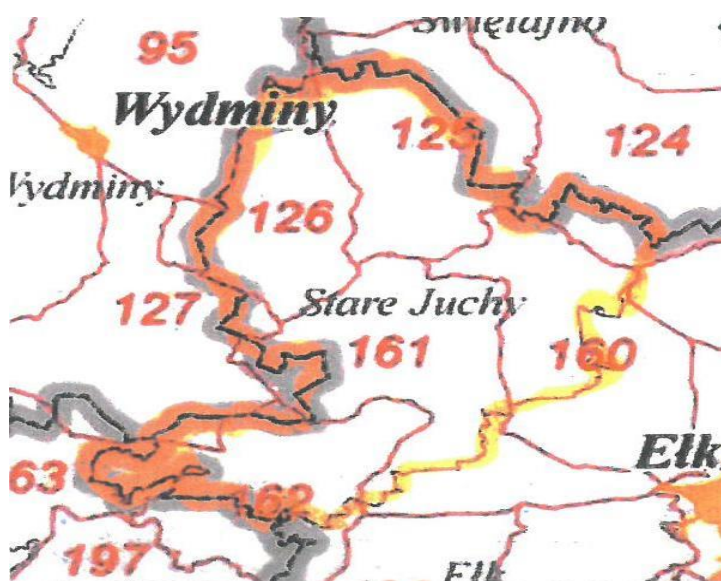
W celu zapewnienia miejsca dla bezdomnych zwierząt gospodarskich bądź odebranych właścicielowi lub opiekunowi z powodu złego traktowania albo nieodpowiednich warunków bytowych z terenu Gminy Stare Juchy wskazuje się gospodarstwo rolne z siedzibą w Liskach pod adresem 19-330 Stare Juchy Liski 6. Zadanie polegające na zapewnieniu całodobowej opieki weterynaryjnej w przypadkach zdarzeń drogowych z udziałem zwierząt realizowane były na podstawie stosownej umowy zawartej z lekarzem weterynarii mającym możliwość świadczenia usług całodobowo. W 2023 roku zadania realizowane były poprzez Lekarza Weterynarii Jacka Brzeskiego, ul. I Dywizji im. Tadeusza Kościuszki 25, 11-500 Giżycko.

12.4 Prawo łowieckie

Zgodnie z Uchwałą Nr XXIV/465/08 Sejmiku Województwa Warmińsko – Mazurskiego z dnia 27 listopada 2008 r. w sprawie „Podziału województwa Warmińsko – Mazurskiego na obwody łowieckie”, na obszarze Gminy Stare Juchy występuje 7 obwodów łowieckich o nr: 124, 125, 126, 127, 160, 161, 162.

Nr obwodu łowieckiego	Nazwa Koła Łowieckiego
124	KŁ Leśnik w Białymstoku
125	KŁ ORLA JUCHA EŁK
126	KŁ ORLA JUCHA EŁK
127	KŁ „Ryś” w Giżycku
160	KŁ PONOWA EŁK
161	KŁ OREŻ EŁK
162	KŁ ORLA JUCHA EŁK

Rysunek. Obwody łowieckie naterenie Gminy Stare Juchy.



Mieszkańcy gminy w 2023 r zgłosili tylko dwie sytuacje spotkań człowieka z wilkiem. W wyniku których zorganizowano w miesiącu październiku 2023 r. spotkanie robocze z pracownikami Nadleśnictwa Mrozy Wielkie. Łącznie w roku 2023 było 13 zgłoszeń dotyczących zwierząt w tym 5 dotyczyło zwierząt dzikich.

12.5 Straty spowodowane niekorzystnymi warunkami atmosferycznymi

W 2023 r zgodnie z systemem monitoringu suszy rolniczej Instytutu Uprawy Nawożenia i Gleboznawstwa w Puławach na terenie naszej gminy w poszczególnych uprawach wystąpiła susza. Zarządzeniem Wojewody Warmińsko- Mazurskiego powołano gminną komisję do oszacowania szkód w gospodarstwach rolnych. Wpłynęły 33 wnioski w tej sprawie, gminna komisja szacowała starty na powierzchni 2338, 45 ha różnego typu upraw.

13. TURYSTYKA

Obszar gminy to teren o dużym potencjale turystycznym. Wybitne uwarunkowania przyrodnicze i krajobrazowe tworzą sprzyjający klimat dla rozwoju bazy turystyczno-wypoczynkowej, sportu i rekreacji. Mocną stroną gminy Stare Juchy są jej atrakcyjne przyrodniczo i kulturowo tereny, brak uciążliwego dla środowiska przemysłu, występowanie *Chronionego Krajobrazu Pojezierza Ełckiego*, *Obszaru Chronionego Krajobrazu Jezior Orzyskich* oraz obszaru Natura 2000. Turystyka w gminie Stare Juchy jest jedną z wiodących i dynamicznie rozwijających się sektorów.

Szczególnie w sezonie letnim, ze względu na swoje walory przyrodnicze i rekreacyjne gmina jest chętnie odwiedzana przez turystów. Zachęta do tego stale rozwijana przez mieszkańców oferta gospodarstw agroturystycznych oraz ośrodków wypoczynkowych. Obserwuje się także rozwój zabudowy mieszkalnej o charakterze letniskowym. Największymi obiektami turystycznymi na terenie gminy są „Siedlisko Morena” oraz „Pensjonat Lawendowo” w Jeziorowskich. Ponadto na terenie gminy Stare Juchy funkcjonuje wiele innych obiektów noclegowych – głównie agroturystycznych. W 2023 roku w ewidencji Wójta Gminy Stare Juchy funkcjonowało 62 obiekty turystyczne, świadczące miejsca noclegowe.

Przez teren gminy Stare Juchy przebiega szereg oznakowanych i nieoznakowanych szlaków turystycznych:

Szlaki spacerowe:

- zielony:
Trasa: Stare Juchy – Kałtki (4,5km),
- żółty:
Trasa: Stare Juchy – głaz narzutowy (1km),
- czerwony:

Trasa: Stare Juchy – Jezioro Garbas – Stare Juchy(7km).

Szlaki turystyczne piesze:

- zielony:
Trasa: Ogródek – Stare Juchy – Tama koło Rajgrodu (120 km),
- niebieski:
Trasa: Ełk –Skomack Wielki – Odoje.

Szlaki piesze nieoznakowane:

- Ełk – Siedliska – Malinówka – jezioro Łaśmiady – Jeziorowskie – jezioro Zawindki – Liski – jezioro Garbas – Stare Juchy – Gorłówko,
- Stare Juchy – jezioro Ułówki – Gorło – Zawady Ełckie – Sajzy – jezioro Łaśmiady – Straduny – jezioro Ołówek – Miluki – Przykopa – Ełk.

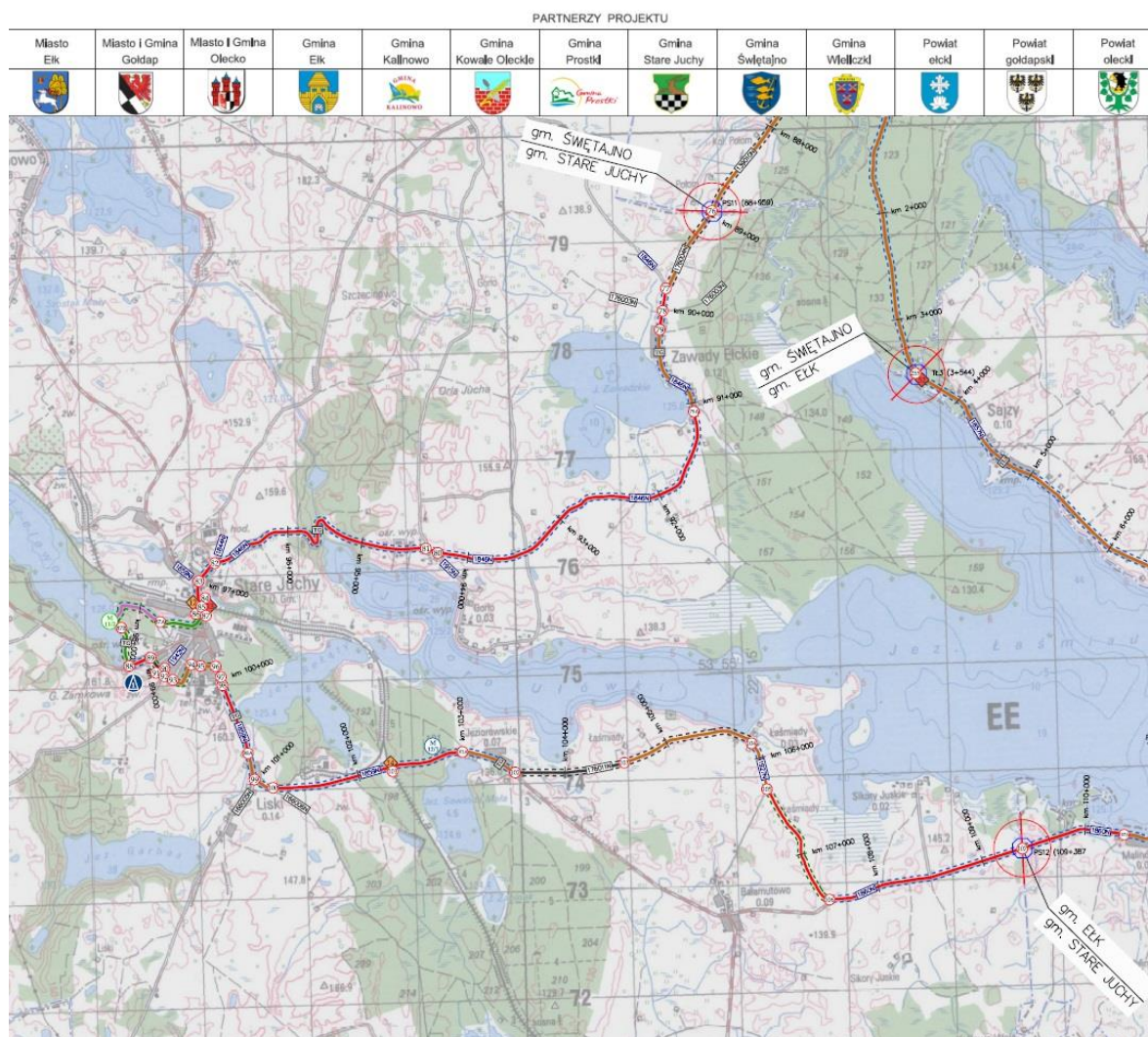
Szlaki wodne nieoznakowane:

- Kajakowski: Ełk – Skomack Wielki,
- Stare Juchy – Ełk (27 km),
- Ełk – Stare Juchy – jezioro Gawlik.

Szlaki rowerowe:

- zielony:
Trasa: Stare Juchy – Zawady Ełckie – Gorłówko – Stare Juchy (19,6 km),
- niebieski:
Trasa: Stare Juchy – Szczecinowo – Gawliki Małe – Kałtki (31 km),
- Szlak rowerowy „Zabytkowe cmentarze”: Stare Juchy – Liski – Grabnik – Rogale – Guzki – Mołdzie – Ruska Wieś – Góra Pilchowa – Rękusy – Bartosze – Ełk
- szlak pieszo-rowerowy nad rzeką Młyńska Struga – jezioro Jędzelewo do wieży widokowej wraz z Juskim Spacerownikiem.

W 2023 roku została opracowana koncepcja programowo-przestrzenna budowy trasy rowerowej wraz z infrastrukturą towarzyszącą „Z bocianem przez EGO” przebiegającej przez Gminę Stare Juchy. **Zakres projektu** przewiduje długość trasy rowerowej ok. 285 km. **Inwestycje w pasach drogowych na terenie Gminy Stare Juchy wynosić będą 20,428 km.** Powstanie również **Miejsce Obsługi Rowerzystów** oraz **Miejsce Odpoczynku Rowerzystów**.



14. SPRAWY OBYWATELSKIE

14.1. Realizacje uchwał Rady Gminy Stare Juchy i zebrania wiejskie.

Rada gminy jest organem stanowiącym i kontrolnym gminy. Rada obraduje na sesjach zwołanych przez Przewodniczącego Rady w miarę potrzeb, nie rzadziej jednak niż raz w kwartale. Termin sesji, jej miejsce i porządek obrad podaje się do wiadomości mieszkańców gminy. Do właściwości Rady Gminy należą wszystkie sprawy pozostające w zakresie działania gminy.

Są to m.in.: uchwalanie statutu gminy, uchwalanie budżetu gminy, uchwalanie miejscowych planów zagospodarowania przestrzennego, podejmowanie uchwał w sprawach podatków i opłat w granicach określonych w odrębnych ustawach, uchwalanie programów gospodarczych, uchwalanie budżetu gminy, rozpatrywanie sprawozdania z wykonania budżetu oraz podejmowanie uchwały w sprawie udzielenia lub nieudzielenia, absolutorium z tego tytułu.

Rada powołuje stałe i doraźne komisje do określenia zadań, ustalając przedmiot działania oraz skład osobowy.

Do pomocy radzie gminy powołano następujące stałe komisje, których członkami są radni.:

- Rewizyjna,
- Budżetu i Finansów,
- Kultury, Oświaty i Opieki Społecznej,
- Rolnictwa, Agroturystyki, Ochrony Środowiska i Gospodarki Komunalnej,
- Komisję Skarg, Wniosków i Petycji

Możliwość funkcjonowania w/w komisji przewiduje ustawa o samorządzie gminnym, jednak nie wymaga ich istnienia, ani nie określa zakresu ich działań. Poza dwoma wyjątkami - Komisji Rewizyjnej i Komisji Skarg, Wniosków i Petycji, których nazwy, podstawowe zasady wyboru i zadania są ustalone przez w/w ustawę. Pozostałe komisje zostały powołanych na mocy uchwał zwykłych.

Komisje mają istotny wpływ na politykę gminy i ostateczny kształt uchwał, gdyż dyskusje na tym etapie są często najbardziej szczegółowe.

W 2023 roku odbyło się 12 sesji Rady Gminy, podczas których podjęto 72 uchwały.

Wszystkie podjęte przez Radę Gminy uchwały zostały w nieprzekraczalnym terminie 7 dni od dnia ich podjęcia, przekazane do organów nadzoru jakimi są – w zakresie zgodności z prawem Wojewoda Warmińsko-Mazurski, a w zakresie spraw finansowych Regionalna Izba Obrachunkowa w Olsztynie. Wojewoda Warmińsko-Mazurski, jako organ nadzorujący wydał 1 rozstrzygnięcie nadzorcze wobec podjętych uchwał stwierdzając ich nieważność. Największa liczba podjętych uchwał w 2023 r. dotyczyła sfery ogólnobudżetowej, w tym m.in. zmian w budżecie Gminy, zmian WPF, zatwierdzenia sprawozdania finansowego za rok 2022, udzielenia Wójtowi absolutorium, uchwalenia budżetu na 2024 r. oraz wieloletniej prognozy finansowej na kolejne lata.

Wśród podjętych uchwał z zakresu gospodarki nieruchomościami znajdujemy w 2023 r. 12 uchwał, które dotyczyły dzierżawy i najmu nieruchomości.

Pod hasłem „pomoc społeczna” w skorowidzu uchwał 2023r. figurują 4 uchwały, których tematyka dotyczyła:

- Gminnego Programu Osłonowego „Korpus Wsparcia Seniorów” w Gminie Stare Juchy;
- Gminnego Przeciwdziałania Przemocy w Rodzinie na lata 2022-2026;
- Gminnego Programu Wsparcia Rodziny;
- Zmiany w uchwale w ustanowienia wieloletniego programu osłonowego w zakresie dożywiania „Posiłek w szkole i w domu” na lata 2019-2023

Rada podjęła także 1 uchwałę dotyczącą przystąpienia do sporządzenia miejscowego planu zagospodarowania przestrzennego gminy Stare Juchy.

Ponadto Rada Gminy:

- uchwaliła budżet gminy na rok 2024,
- ustaliła wieloletnią prognozę finansową gminy na lata 2022-2027,
- udzieliła absolutorium Wójtowi Gminy z tyt. wykonania budżetu za 2022 rok,
- ustaliła stawki podatku od nieruchomości,
- ustaliła miejscowości na terenie Gminy Stare Juchy, w którym pobiera się opłatę miejscową,
- podjęła uchwałę w sprawie zlecenia dla Komisji Rewizyjnej kontroli w zakresie sprawowania mandatu radnej oraz radnego Gminy Stare Juchy,
- ustaliła ekwiwalent pieniężny dla Strażaków Ratowników Ochotniczej Straży Pożarnej,
- wyraziła zgodę na wyodrębnienie funduszu sołeckiego.

Rada Gminy uchwaliła między innymi takie programy jak:

- opieki nad zwierzętami bezdomnymi oraz zapobiegania bezdomności zwierząt na terenie gminy Stare Juchy na 2023 rok,
- program współpracy Gminy Stare Juchy z organizacjami pozarządowymi oraz podmiotami o których mowa w art.3 ust.3 ustawy o działalności pożytku publicznego i o wolontariacie na 2023 rok.

W 2023 roku odbywały się zebrania wiejskie, w których uczestniczyła Wójt Gminy w zależności od potrzeb mieszkańców.

14.2 Sprawy administracyjne

W 2023 r. Wójt Gminy Stare Juchy w ramach bieżącej działalności jako organ wykonawczy gminy wydał 99 zarządzeń, między innymi w sprawach:

- zmian budżetu gminy oraz przyjęcia sprawozdania finansowego za 2022 r.,
- podania do publicznej wiadomości wykazu nieruchomości gruntowej przeznaczonej do oddania w dzierżawę stanowiącej własność Gminy Stare Juchy,
- zmian składu Zespołu Interdyscyplinarnego,
- Gminnego Zespołu Zarządzania Kryzysowego,

- otwartego konkursu ofert na realizację zadań publicznych Gminy Stare Juchy w 2023 roku,
- oddania w dzierżawę w trybie bezprzetargowym gruntu stanowiącego, własność Gminy Stare Juchy i ogłoszenia wykazu tego gruntu
- oświatowych przypisanych dla organu prowadzącego,
- zmiany nazwy miejscowości,
- powołania komisji, takich jak: przetargowej do przygotowania i przeprowadzenia postępowania o udzielenie zamówienia publicznego, odbiorowej danej inwestycji, konkursowej do naboru pracownika, komisji powołanej do przeprowadzenia inwentaryzacji mienia,
- wyrażenia zgody na ustanowienie służebności przesyłu na nieruchomościach stanowiących własność Gminy Stare Juchy,
- zmian regulaminu wynagradzania pracowników Urzędu Gminy Stare Juchy.

W roku 2023 złożono 202 wniosków o wydanie dowodu osobistego, przeciętny czas oczekiwania na jego wydanie wynosił - 30 dni.

W 2023 r. wpłynęły 53 zgłoszenia osób fizycznych dotyczących usunięcia drzew w celu niezwiązanym z prowadzeniem działalności gospodarczej. Wydano 2 sprzeciwy w tej sprawie. Ponadto rozpatrzono 21 spraw związanych również z wycinką np, wywroty, złomy, inne.

Wójt Gminy Stare Juchy wydał 12 decyzji zezwalających na usunięcie drzew, gmina złożyła 10 wniosków w tej sprawie. Uzyskano zezwolenie na usunięcie 33 drzew z terenu gminnych dróg.

Gmina wydała zezwolenie na usunięcie 123 drzew z dróg powiatowych oraz wojewódzkich. W 2023 Gmina dokonała 6 nasadzeń zastępczych, Powiat 73 w pasie drogowym dróg powiatowych na terenie naszej gminy.

DECYZJE O ŚRODOWISKOWYCH UWARUNKOWANIACH

Podstawą prawną wydania decyzji o środowiskowych uwarunkowaniach jest ustawa z dnia 3 października 2008r. o udostępnieniu informacji o środowisku i jego ochronie, udziale społeczeństwa w ochronie środowiska oraz ocenach oddziaływania na środowisko (t.j. Dz. U. z 2023 r., poz. 1094 ze zm.) - (art. 59 - 87).

Decyzja o środowiskowych uwarunkowaniach wskazuje sposób wykonania inwestycji (przedsięwzięcia), tak aby jak najmniej pogorszyć stan środowiska. Jest wydawana po przeprowadzaniu przez urząd oceny oddziaływania przedsięwzięcia na środowisko i konieczna, jeśli inwestycja kwalifikuje się do przedsięwzięć, które mogą znacząco oddziaływać na środowisko.

Ustalenia zawarte w decyzji o środowiskowych uwarunkowaniach bierze się pod uwagę np. przy wydawaniu decyzji o warunkach zabudowy.

Przedsięwzięcia, które mogą znacząco oddziaływać na środowisko dzielą się na takie, które mogą:

- zawsze znacząco oddziaływać na środowisko
- potencjalnie znacząco oddziaływać na środowisko.

Przedsięwzięcia te określa Rozporządzenie Rady Ministrów z dnia 10 września 2019 r. w sprawie przedsięwzięć mogących znacząco oddziaływać na środowisko (Dz. U. z 2019 r. poz. 1839 ze zm.).

W 2023 r. organ gminy prowadził łącznie 5 postępowań dotyczących wydania decyzji o środowiskowych uwarunkowaniach przedsięwzięcia.

Organ gminy wydał 6 decyzji o środowiskowych uwarunkowaniach, bez przeprowadzenia oceny oddziaływania przedsięwzięcia na środowisko.

Przedsięwzięcia te dotyczyły:

- przebudowy dróg (2 decyzje),
- budowy instalacji fotowoltaicznych wraz z niezbędną infrastrukturą towarzyszącą (4 decyzje).

USTALENIE NUMERÓW PORZĄDKOWYCH

W roku 2023 na terenie gminy zostało nadanych 27 nowych numerów porządkowych.

Decyzje o ustaleniu lokalizacji inwestycji celu publicznego

Inwestycja celu publicznego, w przypadku braku miejscowego planu zagospodarowania przestrzennego, jest lokalizowana w drodze decyzji o ustaleniu lokalizacji inwestycji celu publicznego, o czym stanowi art. 50 ust. 1 ustawy z dnia 27 marca 2003r. o planowaniu i zagospodarowaniu przestrzennym.

Inwestycja celu publicznego – należy przez to rozumieć działania o znaczeniu lokalnym (gminnym) i ponadlokalnym (powiatowym, wojewódzkim i krajowym), a także krajowym (obejmującym również inwestycje międzynarodowe i ponadregionalne), oraz metropolitalnym (obejmującym obszar metropolitalny) bez względu na status podmiotu podejmującego te działania oraz źródła ich finansowania, stanowiące realizację celów, o których mowa w art. 6 ustawy z dnia 21 sierpnia 1997 r. o gospodarce nieruchomościami (Dz. U. z 2023 r. poz. 344 ze zm.)[art. 2 pkt 5 ustawy z dnia 27 marca 2003r. o planowaniu i zagospodarowaniu przestrzennym (t.j. Dz. U. z 2020r. poz. 293)].

W 2023 r. wydano 6 decyzji o ustaleniu lokalizacji inwestycji celu publicznego. Inwestycje te dotyczyły:

- budowy sieci elektroenergetycznych – 6 decyzji;
- budowa publicznego obiektu rekreacyjno-sportowego typu skatepark wraz z infrastrukturą towarzyszącą – 1 decyzja.

W roku 2023 prowadzono 168 spraw dot. ustalenia warunków zabudowy i zagospodarowania terenu. W porównaniu do roku ubiegłego tj. 2022, liczba wniosków o wydanie decyzji o warunkach zabudowy wzrosła o 16%.

Liczba wydanych decyzji o warunkach zabudowy wg statusu:

Status	2022	2023
pozytywna	87	112
odmowna	6	10
uchylona		1
suma:	93	123

W 2023 r. przeciętny czas oczekiwania na decyzję o warunkach zabudowy – 75 dni (bez uwzględnienia postępowań odwoławczych).

Wojewoda nie stwierdził nieważności zarządzeń i uchwał wydawanych przez organ gminy, a także nie skierował skargi do sądu administracyjnego – *planowanie przestrzenne*.

Zmiany oraz nadanie nazwy miejscowości

Od 2021 r. rozpoczęto procedurę mającą na celu nadanie nazw miejscowości **Grabnik Osada**, **Skomack Wielki Osada**, oraz zmianę nazwy miejscowości Łaśmiady na **Łaśmiady**. W 2022 r. Rada Gminy Stare Juchy podjęła w tej sprawie stosowne uchwały:

Uchwała nr XXVIII.202.2022 Łaśmiady

Uchwała nr XXVIII.203.2022 Grabnik Osada

Uchwała nr XXVIII.204.20225 Skomack Wielki Osada

w celu wystąpienia z wnioskiem za pośrednictwem Wojewody Warmińsko-Mazurskiego do Ministerstwa Spraw Wewnętrznych i Administracji. W 2023 r. Rozporządzeniem Ministra Spraw Wewnętrznych i Administracji weszła w życie nazwa **Łaśmiady** dla miejscowości Łaśmiady.

W 2023 r Rada Gminy Stare Juchy podjęła uchwałę Nr XLIV.278.2023 w sprawie nadania nazwy miejscowości **Grabnik-Osada** zgodnie z propozycją Komisji Nazw Miejscowości i Obiektów Fizjograficznych, która weszła w życie Rozporządzeniem Ministra Spraw Wewnętrznych i Administracji z dnia 22 grudnia 2023 r. od stycznia 2024 r.

W 2023 r. Rada Gminy Stare Juchy podjęła uchwałę Nr L.318.2023 w sprawie nadania nazwy miejscowości **Skomack-Osada** zgodnie z propozycją Komisji Nazw Miejscowości i Obiektów Fizjograficznych.

W 2023 r. wszczęto też procedurę zmiany nazwy miejscowości Kałtki na **Kałtki** z inicjatywy mieszkańców miejscowości. Rada Gminy Stare Juchy uchwałą Nr L. 317.2023 wystąpiła za pośrednictwem Wojewody Warmińsko-Mazurskiego do Ministra Spraw Wewnętrznych i Administracji z wnioskiem w tej sprawie. Zgodnie z pismem z ministerstwa obie nazwy zostały zaopiniowane pozytywnie i znajdują się w

projekcie rozporządzenia Ministra Spraw Wewnętrznych i Administracji wz terminem wejścia w życie z dniem 1 stycznia 2025 r.

15. Obrona cywilna i zarządzanie kryzysowe

W celu realizacji zadań w zakresie obrony cywilnej i zarządzania kryzysowego, Wójt Gminy posiłkuje się opracowanymi na szczeblu gminy planami:

1. Plan Operacyjnego Funkcjonowania Gminy Stare Juchy w warunkach zewnętrznego zagrożenia bezpieczeństwa państwa i w czasie wojny;
2. Plan Zarządzania Kryzysowego Gminy Stare Juchy;
3. Plan Obrony Cywilnej Gminy Stare Juchy;
4. Plan Akcji Kurierskiej Gminy Stare Juchy;
5. Plan Organizacji Głównego Stanowiska Kierowania UG w Starych Juchach w Stałej Siedzibie i w Zapasowym Miejscu Pracy;
6. Plan Operacyjny Ochrony przed Powodzią Gminy Stare Juchy;
7. Plan Ochrony Zabytków Gminy Stare Juchy na wypadek konfliktu zbrojnego i sytuacji kryzysowych;
8. Plan Dystrybucji Tabletek Jodowych w przypadku zdarzenia radiacyjnego na terenie Gminy Stare Juchy;
9. Procedury wprowadzania stopni alarmowych na obszarze Gminy Stare Juchy.

Do realizacji zadań w zakresie OC i ZK ma do swej dyspozycji - **stanowisko ds. OC i ZK.**

Zadania wykonano na podstawie następującego dokumentu:

1. Zarządzenie nr 9.2023 Wójta Gminy Stare Juchy z dnia 07.02.2023 r. w sprawie realizacji pozamilitarnych przygotowań obronnych na terenie gminy w 2023 r.

W zakresie Obrony Cywilnej:

- a) opracowano ocenę stanu przygotowań ochrony ludności i obrony cywilnej za 2022 r. wg wytycznych Szefa OC Kraju z dnia 30.08.2016 r. w sprawie opracowywania oceny stanu przygotowań ochrony ludności i obrony cywilnej w województwach;
- b) zaktualizowano „*Plan Obrony Cywilnej Gminy Stare Juchy*”;
- c) zaktualizowano „*Plan Akcji Kurierskiej Gminy Stare Juchy*”;
- d) uczestniczono w powiatowych treningach wymiany informacji i prognozowania skażeń w sytuacjach niebezpiecznych zdarzeń CBRN;
- e) uczestniczono w treningu Wojewódzkiego Systemu Wykrywania Skażeń i Alarmowania - włączenie syren w dniach 1 sierpnia oraz 1 września;
- f) uczestniczono w sprawdzeniu łączności (radiotelefon) powiatu z gminą w każdy wtorek.

W zakresie Zarządzania Kryzysowego:

- a) zaktualizowano skład Gminnego Zespołu Zarządzania Kryzysowego;
- b) zorganizowano cztery posiedzenia Gminnego Zespołu Zarządzania Kryzysowego;
- c) opracowywano i wysyłało raporty o liczbie Uchodźców z Ukrainy na terenie Gminy Stare Juchy;
- d) realizowano procedury wprowadzania sygnałów alarmowych na terenie Gminy stare Juchy.

W zakresie pozamilitarnych przygotowań obronnych:

- a) opracowano „*Plan zamierzeń obronnych Gminy Stare Juchy na 2023 r.*”;
- b) opracowano „*Roczny plan kontroli problemowych wykonywania zadań obronnych na terenie Gminy Stare Juchy na 2023 r.*”;
- c) opracowano oraz wprowadzono do realizacji organizację i funkcjonowanie systemu stałych dyżurów na terenie Gminy Stare Juchy na potrzeby podwyższania gotowości obronnej państwa;
- d) przeprowadzono rejestrację i kwalifikację wojskową.

W zakresie szkolenia oraz propagowania obronności:

- a) przeprowadzono szkolenie pracowników Urzędu Gminy, GOPS, BCliK w zakresie udzielania pierwszej pomocy;
- b) przeprowadzono szkolenie pracowników Urzędu Gminy w temacie sygnałów powszechnego ostrzegania i alarmowania;
- c) przeprowadzono spotkanie informacyjno- edukacyjne z uczniami Zespołu Szkół Samorządowych w zakresie przestrzegania przepisów ppoż. W temacie wypalania trawa w okresie wiosennym;
- d) czynne uczestnictwo w organizacji Pikniku Wojskowego pod nazwą „Silna Biało-Czerwona” w dniu 15 sierpnia 2023 r.;
- e) czynne uczestnictwo zaproszonych jednostek wojskowych w pikniku wojskowym w dniu 1 lutego 2023 r. oraz Pikniku Jaćwieskim w dniu 5 sierpnia 2023 r.

16. WNIOSKI O DOFINANSOWANIE Z RZĄDOWYCH PROGRAMÓW I FUNDUSZY CELOWYCH ZŁOŻONE PRZEZ GMINE W 2023 R.

27 lipca 2023 r. Gmina otrzymała wstępną promesę dofinansowania inwestycji, pn. „**Prace restauratorskie i budowlane na budynku komunalnym Gorłówko 4, gmina Stare Juchy**” w ramach Rządowego Programu Odbudowy Zabytków.

Przewidywana wartość Inwestycji - **280.000,00 zł**

Kwota wnioskowanych środków - **274.400,00 zł**

Procentowy udział własny Wnioskodawcy w realizacji Inwestycji 2% - **5.600,00 zł**

Inwestycja zakłada odtworzenie istniejącego dachu i lukarn dachówką ceramiczną wraz z izolacją i ołaceniem. Wykonanie obróbek dachowych wraz z orynnowaniem

i rekonstrukcją istniejących kominów. Częściowe odtworzenie stropu drewnianego między piętrowego wraz z ociepleniem.

21 września 2023 r. Gmina otrzymała wstępną promesę dofinansowania inwestycji, pn. **„Rozbudowa i przebudowa Stacji Uzdatniania Wody w Gorłówce wraz z budową sieci wodociągowych na terenie gminy Stare Juchy”** w ramach Rządowego Funduszu Polski Ład: Programu Inwestycji Strategicznych.

Przewidywana wartość Inwestycji - **1.906.000,00 zł**

Kwota wnioskowanych środków - **1.867.880,00 zł**

Procentowy udział własny Wnioskodawcy w realizacji Inwestycji 2% - **38.120,00 zł**

Zakres prac inwestycyjnych: przebudowa układu uzdatniania wody w budynku SUW, budowa zbiornika retencyjnego o poj. 50m sześciennych , budowa infrastruktury towarzyszącej , budowa sieci wodociągowej Stare Juchy-Orzechowo PE110, budowa sieci wodociągowej Bałamutowo-Laśmiady PE110.

12 października 2023 r. Gmina otrzymała wstępną promesę dofinansowania inwestycji, pn. **„Budowa budynku Przedszkola i świetlicy szkolnej w miejscowości Stare Juchy, gmina Stare Juchy”** w ramach Rządowego Funduszu Polski Ład: Programu Inwestycji Strategicznych.

Przewidywana wartość Inwestycji - **5.040.000,00 zł**

Kwota wnioskowanych środków - **4.284.000,00 zł**

Procentowy udział własny Wnioskodawcy w realizacji Inwestycji 15% - **756.000,00 zł**

Zakres inwestycji obejmuje budowę budynku 2-kondygnacyjnego w miejscu nieużytkowanej sali gimnastycznej wraz adaptacją pomieszczeń po bibliotece szkolnej. Budynek będzie posiadał dwie rozdzielone funkcje. Parter wraz z częścią zaadoptowaną- Przedszkole. Piętro- świetlica szkolna. Na potrzeby Przedszkola powstaną : sale edukacyjne, stołówka, kuchnia wraz z pomieszczeniami socjalnymi, sanitariaty, szatnia. Na potrzeby świetlicy powstanie sala posiadająca tzw. ścianki działowe mobilne umożliwiające optymalne dostosowanie pow. użytkowej do potrzeb uczniów, sanitariaty. Do obsługi komunikacyjnej z budynkiem szkoły przewiduje się dobudowę zewnętrznej klatki schodowej. Pow. użytkowa budynku wraz z klatką schodową i częścią zaadoptowaną będzie miała ok. 400 m kw. Obiekt będzie dostosowany do potrzeb osób niepełnosprawnych.

04 grudnia 2023 r. Gmina otrzymała promesę dofinansowania inwestycji, pn. **„Rozbudowa drogi gminnej publicznej na odcinku od drogi powiatowej nr 1714N do miejscowości Olszewo gmina Stare Juchy”**, w ramach Rządowego Funduszu Polski Ład: Programu Inwestycji Strategicznych.

Kwota Promesy wynosi **1.208.226,60 zł**.

Procentowy udział własny Wnioskodawcy w realizacji Inwestycji 5% - **60.411,33 zł**

Zakres zamierzenia budowlanego obejmuje: przebudowę nawierzchni jezdni drogi gminnej publicznej o łącznej długości 1225,7 mb, przebudowę istniejących zjazdów, wykonanie oznakowania pionowego, wykonanie oznakowania pionowego. W dniu 11 grudnia 2023 r. podpisano umowę na realizację inwestycji. Wykonawcą jest STRABAG

Sp. z o.o. z siedzibą w Pruszkowie. Przewidywany termin odbioru inwestycji to wrzesień 2024 r.

05 października 2023 r. Gmina otrzymała wstępną promesę dofinansowania inwestycji, pn. „**Renowacja XVI wiecznego kościoła p.w. Trójcy Przenajświętszej w Starych Juchach.**” w ramach Rządowego Programu Odbudowy Zabytków.

Przewidywana wartość Inwestycji - **1.450.000,00 zł**

Kwota wnioskowanych środków - **1.421.000,00 zł**

Procentowy udział własny Wnioskodawcy w realizacji Inwestycji 2% - **29.000,00 zł**

Inwestycja dotyczy wykonania: izolacji ścian fundamentowych poprzez hydroizolację pionową oraz izolację poziomą metodą iniekcji ciśnieniowej. W celu renowacji i ochrony drewnianych zabytków ruchomych świątyni jak i konstrukcji drewnianych kościoła -wykonanie fumigacji (gazowania) kościoła wraz z impregnacją więźby dachowej oraz drewnianej podłogi- przeciwgrzybicznie i przeciwpożarowo. Ponadto renowacja ścian wewnętrznych kościoła -zbitcie starych tynków, impregnacja przeciwgrzybicza, położenie tynków renowacyjnych wraz z pokryciem powłoką malarską. Montaż nawietrzaków wewnętrznych.

W grudniu 2023 r. została podpisana umowa o dofinansowanie zadania rocznego pn. „**Przebudowę drogi Gminnej na odcinku Skomack Wielki – Ostrów**”, realizowanego w ramach Rządowego Funduszu Rozwoju Dróg. Inwestycja dotyczyć będzie przebudowy drogi gminnej w zakresie: przebudowy istniejącej przeprawy mostowej nad ciekiem wodnym oraz przebudowę istniejących przepustów pod koroną jezdni. Wykonanie nawierzchni jezdni z betonu asfaltowego wraz ze zjazdami i utwardzaniem poboczy.

Łączna długość przebudowywanej drogi to 1,834 km.

Wartość inwestycji - **2.760.814,00 zł.**

Dofinansowanie wynosi 50% tj. - **1.380.407,00 zł.**